



Meubel Paspoort
Möbelpass
Passeport de meuble
Furniture Passport

Een handige **gebruiksaanwijzing** voor uw nieuw gekochte **meubel**
Eine praktische **Gebrauchsanweisung** für Ihr neu erworbenes **Möbelstück**
Instructions d'utilisation pratiques pour votre nouveau **meuble**
A handy **user's guide** for your recent **furniture** purchase

Zitmeubelpaspoort

Een handige gebruiksaanwijzing voor uw nieuw gekochte zitmeubel

1 Algemene informatie

Gefeliciteerd met uw nieuwe aanwinst! Lees deze gebruiksaanwijzing door vóór u het meubel uit de verpakking haalt en u plaatsneemt op uw nieuwe zitmeubel. Het vertelt u alles wat u moet weten om optimaal te genieten van uw nieuwe meubelstuk.

Elk zitmeubel beschikt over een aantal specifieke eigenschappen en kenmerken welke bepalend zijn voor de look en het comfort. Deze eigenschappen en kenmerken kunnen per model verschillen. Het dagelijkse gebruik van het zitmeubel heeft op elke eigenschap van uw stoel of zitbank weer een ander effect. Het is voor u als gebruiker van belang goed op de hoogte te zijn van deze eigenschappen en kenmerken, zodat u weet wat u kunt verwachten van uw zitmeubel.

1.1 Verpakkingsindruk

Een zitmeubel wordt tijdens het transport van fabriek naar u huis goed verpakt om het te beschermen. Nadat de verpakking is verwijderd adviseren we om de kussens op te schudden en te kloppen om de vulling en de bekleding goed in model te brengen. Het kan zijn dat de verpakking op sommige plaatsen een 'indruk' maakt op het zitmeubel. Dit herstelt zich na het uitpakken vanzelf.

Gebruik voor het uitpakken van een zitmeubel geen mes of andere scherpe voorwerpen om beschadigingen te voorkomen.

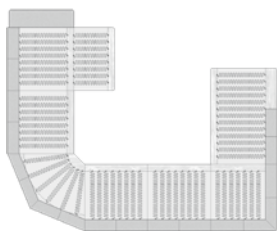
1.2 Garantie

De constructie van uw zitmeubel wordt met de grootste zorg bepaald en geproduceerd. Hierdoor heeft u recht op 5 jaar garantie op de houten constructie bij normaal huiselijk gebruik.

2 Zitcomfort

2.1 Factoren zitcomfort

Het zitcomfort van uw zitmeubel wordt door een aantal factoren bepaald, namelijk de vering, de kussenvulling en de bekleding.



2.1.1 Vering

Een zitmeubel uitgerust met singelbanden (elastieken) zakt dieper in en geeft een zachter comfort dan spiraalveringen (zogenaamde Nosagvering). Plaatsing en richting van singelbanden en Nosags kunnen per element van een zitmeubel om technische redenen verschillend zijn. Hierdoor kan het zitcomfort tussen de verschillende elementen onderling verschillen.

Er zijn twee soorten vering:

A. Bonellvering

Binnenvering bestaat uit conische veren die meestal ondersteund worden door Nosagvering. Bonellvering is duurzaam, biedt een comfortabel zitcomfort en geeft de juiste ondersteuning.

B. Pocket binnenvering

Bij pocketvering zijn alle veren individueel verpakt en aan elkaar verbonden, waardoor het zitcomfort nog beter wordt.

2.1.2 Vulling

Er zijn twee soorten vulling, namelijk schuimvulling en verenvulling.

Schuimvulling

Een zitkussen uitgevoerd met de nieuwe generatie koudschuim van topkwaliteit garandeert bij normaal gebruik een duurzaam zitcomfort zonder overmatig inzakken. Het voor uw meubel gebruikte koudschuim materiaal wordt CFK-vrij geproduceerd en kan opnieuw gebruikt worden.

Er zijn drie soorten schuimvulling:

A. Koudschuim

Koudschuim of High Resilience (HR) schuim is schuim met een hoge veerkracht. De basis is polyurethaan. De naam 'koudschuim' is afgeleid van de term 'cold cure moulding': schuim dat in niet verwarmde mallen wordt vormgegeven. Het heeft van nature een enigszins onregelmatige, open celstructuur waardoor het materiaal zeer goed ademt, een enorme veerkracht bezit en goed vocht afvoert.

B. Polyetherschuim

De basis voor polyetherschuim is polyurethaan. Polyetherschuim is goedkoper, maar is minder duurzaam, minder elastisch en heeft minder kwaliteit dan koudschuim of traagschuim. Aan het schuim kan veel of weinig lucht toegevoegd worden, dit wordt aangegeven met het soortelijk gewicht: SG 20 = gewicht schuim: 20 kg/m³. Polyetherschuim kan in stugge en soepele varianten gemaakt worden, onafhankelijk van het gewicht.

C. Siliconen/crushed foam

Siliconen/Crushed foam vullingen, zijn altijd vullingen die opgeklopt dienen te worden om kuilvorming te voorkomen.

De hardheid zal afhankelijk van het schuimtype, gebruiksduur- en intensiteit steeds verminderen waardoor plooivorming op elk bankstel onvermijdelijk wordt.

Verenvulling

Is uw meubel voorzien van een 'veren' label, dan heeft uw meubel een kussenvulling met een topkwaliteit ganzen- en eendenveren in combinatie met een topkwaliteit koudschuim onderlaag. Belangrijk is deze kussens zowel voor ingebruikname als gedurende het gebruik goed op, dan wel los te kloppen zodat de veren zich goed door het kussen verdelen. Dit verhoogt het zitcomfort. In de eerste maanden kan het zijn dat er nog losse veertjes door de stof heen komen; dit is geen reden tot reclamatie. Dit komt voort uit het vulproces van de zitkussens, waar mogelijkerwijs losse veertjes tussen de tijd en de stoffering komen.

2.1.3 Bekleding

De bekleding heeft ook invloed op het zitcomfort. Op een nieuw meubel is de stoffering strak en stug. Door gebruik wordt de bekleding, afhankelijk van de elasticiteit van het materiaal soepeler, wat een verzachtend effect op het comfort heeft. Tevens zal deze elasticiteit een nonchalante plooivorming veroorzaken. Deze plooivorming varieert per bekledingsmateriaal (stof- en leersoort), zelfs per lederhuid en zitbreedte. Bij zachtere vullingen zal deze nonchalante plooivorming meer aanwezig zijn dan bij hardere vullingen. Een belangrijke eigenschap van de vulling, vering en bekleding is dat de aanvankelijke hardheid in de eerste maanden met ongeveer 10% tot 20% afneemt.

2.2 Inzit-periode

Na deze eerste gebruikperiode, ook wel inzit-periode genaamd, is het comfortniveau optimaal. Dit is het zitcomfort waar u de komende jaren op kunt rekenen. Om direct bij ingebruikname van zitkussens uit een polyurethaan schuim of koudschuim een zachter comfort te creëren kunt u een aantal keer rustig met uw knie in de zitkussens duwen. Belangrijk is dat u tijdens deze inzit-periode alle zitplaatsen gelijkmatig belast, dit om de garantie van 1 jaar op de vullingen te waarborgen. Voor alle zitmeubelen geldt dat ze enkele maanden gebruikt moeten worden om het zitcomfort optimaal te ervaren. Kussens passen zich namelijk aan aan het lichaamsgewicht en kunnen zich hiernaar gaan vormen. Ook de ondersteuning van de zitting wordt soepeler naarmate het zitmeubel vaker belast wordt en kan daardoor wat aan stevigheid verliezen. Dit is een normaal en natuurlijk proces en geen fout van of in het product.

2.3 Mogelijke redenen van verschil in zitcomfort

Wanneer een zitmeubel is opgebouwd uit diverse elementen, dan kan de opbouw van een afwijkend element als een hoek of ottomane afwijken van de opbouw van de normale zitelementen. Dit omdat het een andere vorm en/of afmeting betreft, waardoor ook de ondersteuning weer anders zal zijn. Hierdoor kan er mogelijk een verschil in zitcomfort ondervonden worden. Dit verschil in opbouw en zitcomfort is een normaal verschijnsel en kan niet als argument gebruikt worden voor een klacht.

2.4 Constructie

Bij verschillende banken worden extra steun-poten geleverd voor extra support. Het is niet de bedoeling dat deze de grond raken, maar er juist net boven blijven, om de druk tijdens het zitten op te vangen. Daarom zullen deze dus altijd korter zijn, en boven de grond "zweven". Dit is dus geen geldige reden tot reclamatie.

3 Een lang behoud van uw zitmeubel

3.1 Tips

Dit zitmeubel is ontworpen voor gebruik binnenshuis. Voor een goed, mooi en lang behoud is het van belang om een aantal aspecten tijdens gebruik in acht te nemen:



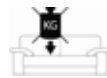
- Schud kussens met losse vullingen (vlok-, dons- of verenvulling) met grote regelmaat op.



- Gebruik alle zitplaatsen evenredig en/of gebruik losse zit- en rugkussens op verschillende plaatsen in het zitmeubel. Dit voorkomt doorzitten op de plaatsen waar meer gezeten wordt.



- Gebruik alleen de delen die ontworpen zijn om te zitten als zitplaats. Een arm-, rug- en hoofdsteen van een zitmeubel zijn niet ontworpen om op te zitten



- Gebruik het zitmeubel niet met meer mensen of gewicht dan waarvoor het ontworpen is en voorkom overvloedige belasting zoals bijvoorbeeld springen (per zitkussen is max gewicht 120 kg).



- Warmte van een radiator en koude van een airconditioner hebben invloed op de rek van het bekledingsmateriaal. Tevens kan overmatige warmte en koude een kleurverschil veroorzaken. Plaats een zitmeubel daarom niet te dicht bij een radiator en/of airconditioner.



- Licht heeft invloed op de kleurechtheid van het bekledingsmateriaal. Voorkom directe inval van zonlicht en lampen.



- Huisdieren hebben over het algemeen scherpe nagels en schadelijke lichaamsvetten. Voorkom dat huisdieren op het zitmeubel springen, zitten en/of liggen om beschadigingen te voorkomen.



- Til het meubel bij verplaatsing op en sleep het niet. Dit voorkomt beschadiging aan zowel het meubel en de vloer.

- Om beschadiging op vloeren te voorkomen, raden wij u aan om de onderzijde van de poten te voorzien van vilt of kunststof dopjes.
- Zorg ervoor dat uw bank waterpas staat, zodat de (elektrische) functies goed functioneren.

3.2 Uw zitmeubel beschermen

Hieronder tonen wij u hoe u niet met uw meubel mag omgaan. Hiervoor kunnen wij geen aansprakelijkheid accepteren.



4 Bekledingsstoffen

4.1 Stofsoorten

Bekledingsstoffen zijn onder te verdelen in een viertal stofsoorten: Platweefsels, Microvezels, Velours en Lederlook.



Platweefsel

Dit is een geweven stof waarbij de garens haaks op elkaar staan. Het bijzondere aan deze stof is de optiek en de aangename grip. Kenmerk van een platweefsel is 'pilling', dat ontstaat door het loslaten van kleine vezeldeeltes en het samenklitten

van losse vezels (bijvoorbeeld van uw kleding en/of huisstof) tijdens het gebruik. Dit is geen vermindering van kwaliteit of duurzaamheid. Het is mogelijk de pilling af te scheren met een speciaal hiervoor ontwikkeld scheerapparaat. Vraag uw winkelier om de verkooppunten.



Microvezel

Deze stof bestaat uit een samenstelling van microscopisch kleine vezels (een wirwar van vezels). Kenmerken van een microvezel zijn een aangenaam gevoel, optisch erg mooi, onderhoudsvriendelijk en een goede lichtechtheid. Een lichte vorm van 'pilling' is mogelijk door het loslaten van kleine vezeldeeltjes en het samenklitten van losse vezels (bijvoorbeeld van uw kleding en/of huisstof). Dit is geen vermindering van kwaliteit of duurzaamheid. Het is mogelijk om deze pilling af te scheren met een speciaal hiervoor ontwikkeld scheerapparaat. Vraag uw winkelier om de verkooppunten.



Velours

Stof waarbij veel poolpluizen (vezeluiteinden) gebonden verankerd zijn aan een grondweefsel. De kwaliteit van Velours wordt onder andere bepaald door de binding en dichtheid van het weefsel. Velours is altijd geschoren.



Lederlook/Kunstleder

Lederlook is een kunststof gehecht op een textielbasis, met een bijzonder fraaie en natuurlijke uitstraling. Lederlook is uitermate sterk, soepel en is micro-poreus en wordt gezien als een imitatieleder. Onderhoud: Lederlook heeft geen onderhoud nodig. Indien het materiaal vuil is geworden dan kan men het vuil afnemen met een licht vochtige doek. Het beste is om gedestilleerd of gekookt water te gebruiken bij het reinigen. Indien de vlekken wat hardnekkiger zijn dan biedt het gebruik van de leatherette set de oplossing. Deze is verkrijgbaar via uw winkelier. Behandel vlekken nooit met vluchtige oplosmiddelen zoals wasbenzine, thinner, of andersoortige schoonmaakmiddelen.

4.2 Testen

Onze stoffen voldoen aan de specificaties voor meubeltextiel voor intensief woongebruik. Ze worden getest op:

- Slijtageweerstand en pillinggedrag
- Lichtechtheid
- Schuifvastheid van de naad
- Scheursterkte
- Wrijfechtheid
- Treksterkte

4.2.1 Statische lading stoffen



Stof kan statisch worden door invloeden van buitenaf. Statische lading heeft vaak te maken met de luchtvochtigheid in huis. Hoe droger de lucht hoe sneller dat er statische lading zal ontstaan in huis. Bij onze dealers zijn er sprays te koop die dit kunnen verhelpen (anti-static spray).

4.3 Lichtinval



Bij bepaalde type stoffen (velours en micro stoffen) is het karakteristiek dat de stof gaat glanzen, dit komt door bepaalde lichtinval en hoe het zitmeubel in het zicht geplaatst is. Houd het kussen in verschillende posities voor een raam. U zult zien dat de stof door de lichtinval verschillende kleuren laat zien. Dit is inherent aan deze stof.

4.4 Ploovorming

Redenen waarom ploovorming ontstaat:

- Doordat de zitting in verschillende hardheden kan worden geleverd (Soft, Medium, Hard), kan het zijn dat er bij een zachtere zitting plooiën tevoorschijn komen bij gebruik, dit is een natuurlijk verschijnsel en geen gebrek of productiefout.
- Het is karakteristiek bij een softere vulling dat het gestoffeerde materiaal meer een 'doorleefde' look krijgt, dit is een groot verschil met een zitting die bijvoorbeeld met het stevigere materiaal bonell is gevuld. Bij dat materiaal zal de ploovorming minder zijn.

4.5 Lichtechtheid

Over het algemeen kunnen we zeggen dat elke soort bekleding bij direct zonlicht in meer of mindere mate gaat verkleuren. Synthetische vezels hebben echter een hogere lichtechtheid dan natuurvezels, dat houdt in dat ze minder snel verkleuren. Bedenk dat in een tijdperk

waarin duurzaamheid een steeds grotere rol speelt, ook de verwerkte materialen steeds meer uit natuurlijke vezels worden gewonnen, hierdoor kan de bekleding gevoeliger zijn voor de invloed van direct zonlicht. Delen van een bank of stoel die niet in het zonlicht staan zullen altijd minder verkleuren dan delen die wel in het zonlicht staan. Hierbij kan er dus kleurverschil ontstaan (denk aan uitschuif-relax-delen of schuifzittingen etc.). Uitschuifbare delen die minder gebruikt worden, zullen daardoor na verloop van tijd altijd anders van kleur zijn, dan de originele meubelen.

4.6 Kleuren en patronen

Bij meubels bekleed met streep- of dessinstof kan het voorkomen dat het patroon niet geheel doorloopt over de verschillende vlakken. Daarnaast is het mogelijk dat bij meubels, onderling gering kleurverschil bestaat. Tevens kan de stoffeerinrichting van de stof (uni of dessin) kleurnuances veroorzaken (bijv. bij het hoekelement).



4.7 Zitspiegel

Een zitspiegel ontstaat onder invloed van druk, warmte en vocht en kan hierdoor in de vezels van de bekledingsstof drukplekken veroorzaken. Door de stof licht te benevelen met lauwwater (plantenspuit), vervolgens met een kledingborstel licht op te borstelen, kunnen de vezels weer opgericht worden.

4.8 Shading

Dit ontstaat door de inwerking van licht en schaduw en de verschillende ligrichtingen van vezels bij stoffen. De zogenaamde "vleug". Door deze vleug kan de stof optische kleurverschillen vertonen onder diverse invalshoeken van licht. Dit is een eigenschap van bepaalde stoffen en is dan ook geen kwaliteitsgebrek. Kleurverschillen tussen toonzaalmodellen of kleurstenen en de geleverde meubelen zijn steeds mogelijk en vormen geen reden tot reclamatie.

4.8.1 Kleurafgifte

Natuurlijke vezels nemen nooit alle kleurstoffen volledig op. Kleding is vaak gemaakt van natuurlijke vezels waardoor deze kleurstoffen kunnen afgeven op uw bank of stoel. Was daarom uw nieuwe kleding altijd eerst goed uit voordat u op een meubel gaat zitten. Zodra donkere kleding in aanraking komt met lichtere meubelstoffen, zal kleurafgifte sneller zichtbaar worden. Pas daarom op met contrasterende kleuren.

4.9 Pilling

Bij het in gebruik nemen van een zitmeubel met een geweven stof als bekleding, kan het voorkomen dat zich kleine vezeltjes losmaken en kleine bolletjes gaan vormen. Deze zogenaamde pilling kan ook komen door wrijving van een kledingstuk. Sommige bekledingstoffen zullen nu eenmaal sneller pillen. Denk hierbij vooral aan wollen kleding. Te intensief stofzuigen en borstelen vergroot ook aanzienlijk de kans op pilling. Daarom adviseren wij u uw zitmeubel te stofzuigen met een lage zuigkracht in combinatie met het borstelhulpstuk.

Pilling wordt veroorzaakt door statische lading. Hoe droger het in huis is, hoe meer kans op pilling. Het is daarom raadzaam om ervoor te zorgen dat de luchtvochtigheid in uw huis hoog genoeg is (tussen de 60 en 65%). Dit kan bijvoorbeeld door: genoeg planten in huis te zetten, een bakje met water aan de verwarming te hangen, uw huis goed te ventileren. Een pluizendief/pillingapparaat kan helpen om pilling op te lossen. Normaal komt na twee keer scheren met het pillingapparaat de pilling niet meer terug.

4.10 Kleurmigratie

Kleurmigratie houdt in dat er kleuroverdracht plaatsvindt door middel van moleculen. Moleculen verplaatsen zich dan van donkere kleuren naar lichtere kleuren. Daardoor kan er, na verloop van tijd, over de lichtere kleur een donkere schijn zitten. Kleurmigratie kan zich voordoen zodra lichtere tinten (zoals wit of grijs) in aanraking komen met donkere tinten (zoals zwart, blauw, rood). Het kan voorkomen indien u bijvoorbeeld rode kussentjes in een witte bank legt, dat er een rode gloed over de witte bank komt. Dit kan niet worden voorkomen en dit kan ook niet meer zuiver gemaakt worden. Het is dus altijd beter om het contrast tussen de kleuren van twee meubelstoffen/PU's/leder te beperken.

4.11 Slijtage

Iedere stof is onderhevig aan slijtage. Meubelstof die niet slijt, moet nog uitgevonden worden. Belangrijk om te weten is dat een zitmeubel met een stoffen bekleding meer of minder zal slijten afhankelijk van de intensiteit van het gebruik.

4.12 Onderhoud en reiniging bekledingsstoffen

Zoals alle materialen die dagelijks gebruikt worden, moet ook de bekleding van zitmeubelen regelmatig gereinigd en onderhouden worden. Dit houdt in dat vlekken en ander vuil zo snel mogelijk moeten worden verwijderd, zodat deze niet in de bekleding kunnen trekken.

Goede reiniging en onderhoud verhogen de gebruikswaarde van uw zitmeubelen. De volgende aanwijzingen, voorschriften en tips betreffen zitmeubelen met een stoffen bekleding.

Er is een belangrijk verschil tussen onderhoud en reiniging:

- Onderhoud is voor alle soorten van bekleding van toepassing. Dit is te vergelijken met het dagelijks verzorgen van het lichaam van de mensen. Dat wil zeggen dat vervuiling die in het dagelijks gebruik ontstaat (stof, vervuilingen door contacten enz.) moet worden verwijderd en wel door regelmatig te zuigen met een lichte stofzuiger (geringe zuigkracht) en aansluitend af te borstelen met een zachte borstel met de strijkriching (vleug) mee. Bovendien moet de bekleding van tijd tot tijd met een vochtige - niet te natte - zeem afgenomen worden, omdat in ruimtes met centrale verwarming de luchtvochtigheid vaak veel te laag is. De vochtigheid houdt de vezels elastisch en heeft een positieve uitwerking op de houdbaarheid van de bekleding.
- Reiniging is alleen nodig bij buitengewone vervuiling, bijvoorbeeld bij kleine 'ongelukken', die in een huishouding voor kunnen komen (omvallen van drinken, eten, bloed enz.).

Voor stoffen is er een speciale Textiel set ontwikkeld genaamd de Textile care set. Informeer bij uw dealer naar de eigenschappen en gebruiksaanwijzing van de producten die hierin zitten.

4.13 Vlekkenverwijdering

Vlekkenverwijdering is in principe het werk van gespecialiseerde bedrijven. Toch kunt u zelf, als u rekening houdt met een aantal voorwaarden, vlekken verwijderen. Bij twijfel adviseren we om een deskundige in te schakelen.

Grote vervuilingen, bijvoorbeeld etensresten kunt u het beste met een lepel of achterkant van een mes verwijderen. Ingedroogde vlekken in geen geval met de vingernagels eruit proberen te krabben, omdat het gevaar bestaat dat de vezels van de stof hierdoor worden beschadigd.

Vloeistoffen kunnen het beste met een absorberende doek worden verwijderd, u mag echter alleen maar deppen, niet wrijven. Aansluitend is het zinvol te proberen om de bekleding met lauwwarm water (ca. 30°C) met een ph-neutrale shampoo of wasverzachter schoon te maken (bekijk voor de tijd de vlekentabel). In ieder geval nooit reinigen met een huishoudreiniger, omdat de zuren de vezels van de stof beschadigen. Belangrijk is het om van de rand naar het midden toe te werken om de vlek niet groter te maken en te vermijden dat er kringen ontstaan. Als u een reinigingsmiddel wilt gebruiken, dan is het zinvol om niet direct de vlek te bewerken.

Probeer u het eerst op een niet zichtbare plaats om te kijken of de kleur goed blijft. Gebruik hierbij een witte, zachte doek die in het reinigingsmiddel is gedept. Zijn er speciale reinigingsvoorschriften aangegeven (bijvoorbeeld als er een vlekkenbescherming op de stof is aangebracht) dan moet hier wel rekening mee worden gehouden tijdens het reinigen. De reiniging is in de regel gemakkelijk en zonder al te veel druk uit te voeren.

Na het verwijderen van de vlekken dient u de gehele bekleding, van naad tot naad, met een vochtige doek te behandelen om kringen in de stof te voorkomen. Vervolgens dient u met een droge doek het aangebrachte reinigingsmiddel te verwijderen en de pooltjes weer omhoog te borstelen. Voor het gereinigde meubelstuk weer in gebruik genomen kan worden moet het helemaal droog zijn. Na het drogen kunt u de pool met een stofzuiger afzuigen en met een zachte borstel nogmaals borstelen.

4.13.1 Vlekkentabel

Soort bekleding	Velours	Platweefsel	Microvezel
Soort vervuiling	Reinigingsaanbeveling (zie A-G)		
Balpen	B	B	B
Bier	C	C	C
Bloed (gestold)	G	G	G
Bloed	A	A	A
Boter	D	D	D
Braaksel	B	B	B
Chocolademelk/melk	B	B	B
Dranken/vruchtensap	C	C	C
Eiwit/eigeel	A	A	A
Eten	B	B	B
Inkt	B	B	B
Kauwgom	F	F	F
Koffie met melk	B	B	B
Lippenstift	B	B	B
Nagellak	D	D	D

Soort bekleding	Velours	Platweefsel	Microvezel
Soort vervuiling	Reinigingsaanbeveling (zie A-G)		
Parfum	B	B	B
Roest	G	G	G
Roet	B	B	B
Schoenpoets	B	B	B
Slasaus	B	B	B
Steenkool	D	D	D
Sterke drank	C	C	C
Thee	C	C	C
Uitwerpselen/urine	A	A	A
Verf	D	D	D
Verf (olie)	D	D	D
Vet	D	D	D
Viltstift	D	D	D
Was	E	E	E



4.13.2 Vlekken die u met water kunt verwijderen

- A Met koud water, eventueel met een oplossing van shampoo en water nabehandelen. Nooit heet water gebruiken, omdat eiwit gaat stollen.
- B Met een oplossing van lauwwarm water met shampoo behandelen. Als de vlekken na deze behandeling niet weg zijn, kunt u de vlekken na het drogen behandelen met wasbenzine of een vlekkenmiddel.
- C Vlekken niet laten indrogen! Direct met een oplossing van lauwwarm water met shampoo behandelen.



4.13.3 Vlekken die niet met water verwijderd kunnen worden

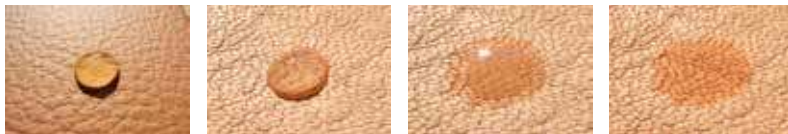
- D Met een oplosmiddel, zoals wasbenzine, spiritus of een ander gebruikelijk vlekkenwater behandelen.
- E Niet met een strijkijzer werken! Zoveel mogelijk afbrokkelen en voorzichtig verwijderen. Met wasbenzine meerdere keren nabehandelen. Let op: bij velours bestaat het gevaar dat er een oppervlakteschade ontstaat.
- F Een vakman raadplegen.
- G Witte doek met citroenzuuroplossing (1 afgestreken eetlepel op 100 ml. koud water) vochtig maken en daarmee behandelen. De vlek van de rand naar het midden toe behandelen.

5 Bekledings- leder

5.1 Natuurproduct

Door te kiezen voor leder als meubelbekleding kiest u voor een schitterend natuurproduct. Het is duurzaam, heeft stijl en is vaak gemakkelijk in onderhoud. Voor meubellerder worden de mooiste huiden gebruikt. Leder heeft karakter en een rijk uiterlijk en varieert van huid tot huid net zoals bij mensen. Daardoor kunnen natuurkenmerken zoals insectenbeten, doorn- of prikkeldraadschrammen, hoornstoten, krassen, groei en hals plooiën, schuurplekken, pigmentvlekken, afwijkende huidstructuren en striemen in uw zitmeubel terug te vinden zijn. Elke huid bestaat uit verschillende delen met een wat ander karakter; plooiën in de hals van het dier, wat zachtere delen aan de buikzijde en wat hardere delen op de rug. Dit zijn specifieke kenmerken van écht leder waardoor het zich juist van de synthetische imitaties onderscheidt. Deze specifieke eigenschappen variëren van huid tot huid en zorgen voor een uniek karakter. De natuurkenmerken ontstaan veelal tijdens het leven van het dier en blijven ook na het looien van het leder zichtbaar. Vooral bij leder dat niet voorzien wordt van een extra verflaag (het zogenaamde aniline leder) zijn de natuurkenmerken duidelijk zichtbaar. Alle kwaliteiten zijn afgestemd op een eenvoudig gebruik gedurende lange tijd. In het gebruik zal het leder altijd wat rekken waardoor plooiën en rimpels ontstaan, 'het gaat leven'. Leder is gevoelig

voor vet en transpiratievocht en direct zonlicht dient u te vermijden. Kleurverschillen tussen huiden zijn onvermijdelijk omdat elke huid, de kleurstoffen anders opneemt. Bij vol aniline leder zijn de onderlinge kleurverschillen vele male groter dan bij gepigmenteerde ledersoorten. Dit komt allereerst omdat gepigmenteerd leder met verf wordt bedekt terwijl bij aniline leder de verf door de huid geabsorbeerd wordt. Bij gepigmenteerd leder wordt ook meer verf gebruikt dan bij aniline leder. Gepigmenteerd leder is daarom meer afgedekt waardoor het beter beschermd is en waardoor het makkelijker is om de kleurvastheid te garanderen. Kleurverschil blijft echter onvermijdelijk.



Figuur 1 toont een druppel water op gepigmenteerde koeienhuid. Het water dringt het leer niet binnen. Figuren 2-4 tonen hetzelfde experiment met een leder met open-poriën (semi of vol aniline leder).

5.2 Ledersoorten

Er zijn drie soorten leder die we gebruiken voor onze producten:

• Aniline leder

Aniline leder is een onbeschermd, ademend wildleder. Deze ledersoort is van uitsluitend vat geverfde kwaliteit en heeft soms een lichte transparante finishlaag. Hierdoor beschikt aniline leder over een prachtige, natuurlijke uitstraling en is het heel soepel en zacht. Afwijkende huidstructuren, insectenbeten, doorn- of prikkeldraadschrammen, hoornstoten, krassen, groei (hals) plooiën, schuurplekken, pigmentvlekken, en striemen vormen de natuurlijke en karakteristieke charme van dit leder. Kleurverschillen bij dit leder zijn onvermijdelijk en zorgen voor een uniek karakter. Aniline leder is bijzonder gevoelig voor vuil, vet en vocht. Hoe meer het gebruikt wordt, hoe meer het een doorleefde vintage look krijgt. Aniline leder kan het beste worden gereinigd/onderhouden met de Nubuck set. Vraag uw dealer naar de eigenschappen en gebruiksaanwijzing.

• Semi - Aniline leder

Deze ledersoort wordt na de vatverving voorzien van een licht gepigmenteerde bescherm laag. Hierdoor krijgt deze ledersoort een rustige optiek en is zeer gebruiksvriendelijk. Afwijkende huidstructuren, insectenbeten, doorn- of prikkeldraadschrammen, hoornstoten, krassen, groei (hals) plooiën, schuurplekken, pigmentvlekken, en striemen zullen minder duidelijk zichtbaar zijn. Door gebruik gaat dit leder meer glanzen. Semi-Aniline leder kan het beste worden gereinigd/onderhouden met de Leather care set. Vraag uw dealer naar de eigenschappen en gebruiksaanwijzing.

• Gedekverfd leder

Deze ledersoort is voorzien van een dekkende, gepigmenteerde finish laag waardoor natuurlijke oneffenheden niet of nauwelijks zichtbaar zijn. De aangebrachte laag zorgt ervoor dat het leder een extra bescherming krijgt tegen invloeden van buitenaf (bijvoorbeeld zonlicht). Gedekverfd leder kan het beste worden gereinigd/onderhouden met de Leather care set. Vraag uw dealer naar de eigenschappen en gebruiksaanwijzing.



Puur anilineleder: de haar poriën zijn duidelijk zichtbaar, er is geen kleur coating op het leder aangebracht



Semi-anilineleder: haar poriën zijn duidelijk zichtbaar, maar er is een dun laagje verf op het leder aangebracht



Gepigmenteerd glad leder: haar poriën zijn nauwelijks zichtbaar, er is een dikke laag verf op het leder aangebracht



Gepigmenteerd glad leder: haar poriën zijn niet meer herkenbaar, er is een dikke laag verf op het leder aangebracht

• Microsuède

Dit is een ledersoort waarbij er een microvezel doek (polyester stof) op een gerecycled lederen ondergrond is verlijmd. Ondanks dat de ondergrond van deels leer is, dient microleder in onderhoud behandeld te worden als textiel. Microleder voelt net zo zacht en soepel aan als stof, maar is net zo sterk als leder. Het heeft door de microvezel afwerking een uitstraling die gelijk is aan nubuckleder zonder dat de gebruikerssporen zichtbaar worden zoals bij nubuckleder. Microsuède kan het beste worden gereinigd met de Textile care set. Vraag uw dealer naar de eigenschappen en gebruiksaanwijzing.

5.3 Kleurverschil

Wanneer u later een nieuw item in dezelfde kleur en/of kwaliteit bijbestelt, is het mogelijk dat er kleurverschil is met uw huidige meubels. Dit komt doordat elk type huid speciale eigenschappen heeft. In bepaalde delen van de huid (rug, nek, buikdeel) kunnen verboden zich anders hechten. Door middel van verschillen in textuur in de huid, kan de verf op sommige delen donkerder worden, terwijl de kleur op andere plekken juist weer lichter uitvalt. Ook de natuurlijke omgeving en voeding van het vee speelt hierbij een rol en kan van invloed zijn op de structuur van de huid. Kleurverschillen tussen toonzaalmodellen of kleurstalen en de geleverde meubelen zijn steeds mogelijk en vormen geen reden tot reclamatie.

5.4 Ploovorming

Leder is een natuurproduct, het is de huid van een dier dat door een reeks bewerkingen (looien) zijn uiteindelijke uitstraling krijgt. De huid bestaat uit vezels die zeer vast met elkaar verweven zijn, dit bepaalt de sterkte en duurzaamheid van het leder. Deze vezelstructuur is afhankelijk van land van herkomst, het klimaat, ras, leeftijd, geslacht en voeding van het dier. De vezelstructuur is mede bepalend voor de ploovorming van het leder bij gebruik van uw zitmeubel; bijkomende factoren zijn:



- Lichaamsdruk
- Lichaamswarmte
- Gebruiksduur
- Lichaamsgewicht
- Onderhoud (onvoldoende onderhoud zal het leder uitdrogen waardoor het stugger zal worden en zwaardere plooiën kan vertonen)

De hiervoor genoemde factoren gecombineerd met het natuurlijke karakter van het leder (leder ademt), zorgen ervoor dat ploovorming op uw bankstel onvermijdelijk wordt. Dit is een verschijnsel inherent aan de verwerking en het gebruik van meubelleder. Uiteraard mag dit geen afbreuk doen aan de kwaliteit van uw bankstel.

5.5 Onderhoud en reiniging bekleedingsleder

Om de kleur en souplesse van de lederen bekleding te beschermen, adviseren wij u uw zitmeubel niet in direct zonlicht en niet te dicht bij een verwarming te plaatsen. Zo voorkomt u aantasting van de kleur en uitdroging van het leder. Met slechts weinig inspanning kunt u jarenlang genieten van een mooie lederen bekleding. Het normale dagelijkse onderhoud beperkt zich eigenlijk tot het afnemen met een vochtige (natuur)zeem. Wij adviseren u hiervoor een aparte zeem te reserveren, vrij van zeepresten of resten van andere reinigingsmiddelen. Ook raden wij u aan gedestilleerd water te gebruiken. Pas op met scherpe voorwerpen zoals riemen, gespen en ritsen. Deze kunnen het leder beschadigen.

5.5.1 Transpiratie en medicatie

Leder mens en elk lichaam is anders. Het is normaal dat een lichaam een bepaalde hoeveelheid vocht afscheidt, via transpiratie en damp. Transpiratie is op zich gezond, maar houdt ook een aantal chemische stoffen in zich, die zeer langzaam maar zeker de bescherming van het leder en het leder zelf kunnen aantasten. Sommige medicijnen kunnen chemische reacties verwekken via transpiratie. Er zijn nogal wat gevallen bekend, waarbij die reacties de bescherming van het leder sterk aantasten. In zo'n geval kan men zich niet beroepen op de garantie.

5.6 Verwijderen van vlekken

Gemorste substanties kunt u het beste verwijderen door van de buitenzijde van de vlek naar binnen toe te werken. Daarna dept u de vlek met een tissue of schone katoenen doek, waarna u deze afneemt met een zeem. Meestal is een sopje van lauwwarm water met alkalivrije zeep voldoende om de vlek te behandelen.

6 Draai-fauteuils

Het kan voorkomen dat u een kleine 'beweging' ervaart bij het naar voren cq. naar achteren gaan zitten. Deze speling op de buis ten opzichte van de zit is nodig om de fauteuil soepel te laten draaien. Als u de buis strakker op de draaipoot zou monteren, dan zou de draaifunctie te stroef gaan.

7 Veelgestelde vragen

Bepaalde verschijnselen en veranderingen zijn typisch voor een bepaalde stof of voor leder. Het is goed te weten wanneer iets gewoon of ongewoon is. Hieronder een aantal vragen van onze klanten. En uiteraard ons antwoord.

Vraag 1:

'De stof van onze bank vertoont grillige vlekken. Is dat normaal?'

Antwoord:

We noemen dat wel shading of poolomval. Er ontstaan als het ware schijnvlekken. Inderdaad, een soort grillige vlekken die er uitzien alsof er water op de stof is gemorst. Op bepaalde plekken liggen de polen niet in dezelfde richting. Afhankelijk van waar men naar het oppervlak van de stof kijkt, met de vleug mee of in de vleug, lijkt de stof verkleurd. Shading heeft echter niets met verkleuring te maken. Het is een optisch effect dat verandert met de plaats van de waarnemer ten opzichte van de stof. Dit wordt internationaal door de meubelbranche niet als fabricagefout gezien.

Vraag 2:

'De bekleding van mijn fauteuil plet nu al. Mag dat?'

Antwoord:

Als gevolg van uw lichaamswarmte, gewicht en vocht kunnen poolstoffen al vrij snel pletten. Bij pletten kunt u de bewuste plaats(en) met stoom behandelen of gedurende een half uur met een vochtige doek bedekken, waarna de velours met een zachte borstel, met de vleug mee, moet worden opgeborsteld. Deze behandeling niet toepassen bij synthetische velours! Daarna ten minste zes uur laten drogen. Oppassen bij Chenille, polyacryl en polyamide garens met (te) hoge temperaturen.

Vraag 3:

'Het comfort van onze zitkussens wijkt af van het comfort in de showroom. Hoe kan dit?'

Antwoord:

Afhankelijk van de materiaalkeuze van de vulling, neemt de veerkracht van de zittingen van uw zitmeubel op den duur af. Zeker als u lang en vaak op dezelfde plaats op de bank of fauteuil zit. De bekleding rekt hierdoor op een gegeven moment uit en de zittingen zakken in. Dit is een gewone reactie van een zitmeubel en geen reden tot zorg. Het kan voorkomen dat een nieuw zitmeubel in eerste instantie wat harder aanvoelt dan het model waarop u in de showroom heeft gezeten. Bij normaal gebruik verdwijnt dat gevoel binnen korte tijd en zit u net zo comfortabel als u eerder heeft ervaren.

Vraag 4:

'Twee van onze nieuwe leren fauteuils hebben plooiën gekregen. De andere stoelen niet. Hoe kan dat?'

Antwoord:

Plooivorming is een normaal verschijnsel dat niets met de kwaliteit van uw (leren) zitmeubel te maken heeft. Dat de twee fauteuils wel plooiën en de andere niet, komt waarschijnlijk doordat u frequent op deze twee desbetreffende fauteuils zit en nauwelijks op de anderen. Een advies is om regelmatig te wisselen.

Vraag 5:

'Er zitten pluïsjes aan mijn loveseat. Kan ik 'm ruilen?'

Antwoord:

Nee, want bijna alle bekledingsstoffen met gemengde vezels gaan in meer of mindere mate 'pillen'. Hierbij komen vezelbolletjes (pluïsjes zoals u ze noemt) los. Dit is een normaal verschijnsel, dat niet nadelig is voor de kwaliteit. U kunt de bolletjes het beste met een pluizentondeuse (verkrijgbaar in winkels met huishoudelijke artikelen) verwijderen.





Meubel Paspoort
Möbelpass
Passeport de meuble
Furniture Passport

Een handige gebruiksaanwijzing voor uw nieuw gekochte meubel
Eine praktische **Gebrauchsanweisung** für Ihr neu erworbenes **Möbelstück**
Instructions d'utilisation pratiques pour votre nouveau meuble
A handy **user's guide** for your recent **furniture** purchase

Sitzmöbelpass

Eine praktische Gebrauchsanweisung für Ihr neu gekauftes Sitzmöbel

1 Allgemeine Informationen

Herzlichen Glückwunsch zu Ihrem Neuzug! Lesen Sie diese Gebrauchsanweisung durch, bevor Sie das Möbel aus der Verpackung nehmen und Sie auf Ihrem neuen Sitzmöbel Platz nehmen. Hier erfahren Sie alles, was Sie wissen müssen, um Ihr neues Möbelstück optimal genießen zu können.

Jedes Sitzmöbel verfügt über eine Reihe von spezifischen Eigenschaften und Merkmalen, die ausschlaggebend für Aussehen und Komfort sind. Diese Eigenschaften und Merkmale können von

Modell zu Modell abweichen. Der tägliche Gebrauch des Sitzmöbels hat auf jede Eigenschaft Ihres Sessels oder Sofas wieder einen anderen Effekt. Es ist für Sie als Verbraucher wichtig, gut über diese Eigenschaften und Merkmale informiert zu sein, damit Sie wissen, was Sie von Ihrem Sitzmöbel erwarten können.

1.1 Verpackungseindruck

Ein Sitzmöbel wird für den Transport vom Werk zu Ihnen nach Hause gut verpackt, um es zu schützen. Nach Entfernung der Verpackung empfehlen wir, die Kissen auszuschütteln und auszuklopfen, um die Füllung und die Polsterung gut in Form zu bringen. Es kann vorkommen, dass die Verpackung an einigen Stellen einen „Eindruck“ auf dem Sitzmöbel hinterlässt. Dieser verschwindet nach dem Auspacken von selbst. Verwenden Sie zum Auspacken des Sitzmöbels kein Messer oder einen anderen scharfen Gegenstand, um Beschädigungen zu vermeiden.

1.2 Garantie

Die Konstruktion Ihres Sitzmöbels wird mit größter Sorgfalt festgelegt und produziert. Deshalb können wir Ihnen eine 5-jährige Garantie auf die Holzkonstruktion bei normalem Gebrauch im Haushalt bieten.

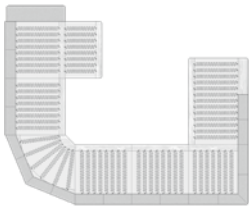
2 Sitzkomfort

2.1 Faktoren Sitzkomfort

Der Sitzkomfort Ihres Sitzmöbels wird durch eine Reihe von Faktoren bestimmt, nämlich die Federung, die Kissenfüllung und die Polsterung.

2.1.1 Federung

Ein mit Gurtbändern (Gummibändern) ausgerüstetes Sitzmöbel sackt tiefer ein und bietet einen weicherer Komfort als Spiralfederungen (sogenannte Nosagfederung). Die Platzierung und Ausrichtung der Gurtbänder und Nosags kann bei verschiedenen Elementen eines Sitzmöbels aus technischen Gründen unterschiedlich ausfallen. Hierdurch können die verschiedenen Elemente auch hinsichtlich ihres Sitzkomforts voneinander abweichen.



Es gibt zwei Arten von Federungen, nämlich Bonell-Federung und Taschenfederung:

A. Bonell-Federung

Die Innenfederung besteht aus konischen Federn, die meistens durch eine Nosagfederung unterstützt werden. Bonell-Federungen sind langlebig, bieten einen komfortablen Sitzkomfort und geben die richtige Stütze.

B. Taschenfederung

Bei der Taschenfederung sind alle Federn individuell verpackt und miteinander verbunden, wodurch der Sitzkomfort noch besser wird.

2.1.2 Füllung

Es gibt zwei Arten von Füllungen, nämlich Schaumfüllung und Federfüllung.

Schaumfüllung

Ein mit der neuen Kaltschaumgeneration von Spitzenqualität ausgestattetes Sitzkissen gewährleistet bei normalem Gebrauch einen dauerhaften Sitzkomfort, ohne übermäßiges Einsacken. Das für Ihr Möbel verwendete Kaltschaummaterial wird CFK-frei produziert und kann wiederverwendet werden.

Es gibt 3 Arten von Schaumfüllungen:

A. Kaltschaum

Kaltschaum oder High Resilience (HR) Schaum ist Schaum mit einer hohen Elastizität. Die Basis ist Polyurethan. Der Begriff „Kaltschaum“ leitet sich von dem Ausdruck „cold cure moulding“ ab: Schaum, der in nicht erwärmten Matrizen geformt wird. Er hat von Natur aus eine einigermaßen unregelmäßige, offene Zellstruktur, wodurch das Material sehr gut atmet, eine große Elastizität besitzt und gut Feuchtigkeit ableitet.

B. Polyetherschaum

Die Basis von Polyetherschaum ist Polyurethan. Polyetherschaum ist günstiger, aber weniger strapazierfähig, weniger elastisch und von geringerer Qualität als Kaltschaum oder Tragschaum. Dem Schaum kann mehr oder weniger Luft zugesetzt werden, dies wird mit der Rohdichte angegeben: RD 20 = Gewicht Schaum: 20 kg/m³. Polyetherschaum kann in steifen und weichen Varianten hergestellt werden, unabhängig vom Gewicht.

C. Silikon

Silikon/hochwertiger Kaltschaum-Füllungen müssen regelmäßig aufgeklopft werden, damit ihre Form bewahrt wird.

Die Härte nimmt in Abhängigkeit vom Schaumtyp, der Gebrauchsdauer und -intensivität immer mehr ab, wodurch Faltenbildung auf jeder Polstergarnitur unvermeidlich ist.

Federfüllung

Wenn Ihr Möbelstück mit einem „Feder“-Label versehen ist, hat es eine Kissenfüllung aus hochwertigen Gänse- oder Entenfedern in Kombination mit einer Unterschicht aus hochwertigem Kaltschaum. Es ist wichtig, diese Kissen sowohl vor Ingebrauchnahme als auch während des Gebrauchs gut aufzuschütteln bzw. auszuklopfen, damit die Federn sich gut im Kissen verteilen. Dies erhöht den Sitzkomfort. In den ersten Monaten kann es sein, dass noch einige lose Federn durch den Stoff kommen; dies ist kein Reklamationsgrund. Aufgrund des Füllverfahrens beim Kissen ist es möglich, dass lose Federn zwischen Bezug und Stoff geraten.

2.1.3 Polsterung

Auch die Polsterung hat Einfluss auf den Sitzkomfort. Auf einem neuen Möbel ist die Polsterung straff und steif. Durch den Gebrauch wird die Polsterung, abhängig von der Elastizität des Materials, weicher und der Komfort entsprechend höher. Zugleich führt diese Elastizität zu einer nonchalanten Faltenbildung. Die Faltenbildung fällt je nach Polstermaterial (Stoff oder Leder), Lederhaut und Sitzbreite unterschiedlich aus. Bei weicheren Füllungen ist diese nonchalante Faltenbildung stärker ausgeprägt als bei härteren Füllungen. Eine wichtige Eigenschaft der Füllung, Federung oder Polsterung ist, dass die anfängliche Härte in den ersten Monaten um ca. 10 % bis 20 % abnimmt.

2.2 Einsitzzeit

Nach der ersten Ingebrauchnahme, die auch als Einsitzzeit bezeichnet wird, ist das Komfortniveau optimal. Dies ist der Sitzkomfort, mit dem Sie in den nächsten Jahren rechnen können. Um sofort bei Ingebrauchnahme von Sitzkissen aus einem Polyurethanschaum oder Kaltschaum einen weicherer Komfort zu schaffen, können Sie ein paar Mal mit dem Knie in die Sitzkissen drücken. Wichtig ist, dass Sie während der Einsitzzeit alle Sitzplätze gleichmäßig belasten, um die Garantie von 1 Jahr auf die Füllungen aufrechtzuerhalten. Für alle Sitzmöbel gilt, dass sie ein paar Monate gebraucht werden müssen, um einen optimalen Sitzkomfort zu erreichen. Kissen passen sich nämlich dem Körpergewicht an und können sich hiernach formen. Auch die Unterstützung des Sitzes wird in dem Maße, in dem das Sitzmöbel häufiger belastet wird, weicher und kann dadurch etwas an Festigkeit verlieren. Dies ist ein normaler und natürlicher Prozess und kein Fehler des Produkts oder im Produkt.

2.3 Mögliche Gründe für unterschiedlich ausfallenden Sitzkomfort

Wenn ein Sitzmöbel aus verschiedenen Elementen aufgebaut ist, kann der Aufbau eines abweichenden Elements wie eines Eckmöbels oder Ottomans vom Aufbau der normalen Sitzelemente abweichen. Das liegt daran, dass es eine andere Form und/oder andere Maße hat, wodurch auch die Unterstützung anders ausfällt. Hierdurch kann eventuell ein Unterschied im Sitzkomfort empfunden werden. Diese Abweichung hinsichtlich Aufbau und Sitzkomfort ist ein normales Phänomen und kein Reklamationsgrund.

2.4 Stützfuß

Verschiedene Polster werden zur Unterstützung mit extra Stützfüßen geliefert. Es ist nicht wichtig, dass diese bis auf den Boden reichen, um den Sitzdruck abzufangen. Deshalb müssen diese immer kürzer sein, so dass sie kurz über dem Boden „schweben“. Dies ist kein Reklamationsgrund.

3. Lange Lebensdauer Ihres Sitzmöbels

3.1 Tipps

Dieses Sitzmöbel wurde für den Gebrauch im Haus entworfen. Für eine gute, schöne und lange Lebensdauer ist es wichtig, beim Gebrauch eine Reihe von Aspekten zu berücksichtigen:



- Kissen mit losen Füllungen (Flocken-, Daunens- oder Federfüllung) sehr regelmäßig aufschütteln.



- Alle Sitzplätze gleichmäßig gebrauchen und/oder lose Sitz- und Rückenkissen an verschiedenen Stellen in das Sitzmöbel legen. Hierdurch wird ein Durchsitzen an den häufiger genutzten Stellen vermieden.



- Benutzen Sie nur diejenigen Teile zum Sitzen, die hierfür gedacht sind. Arm-, Rücken- und Kopflehnen eines Sitzmöbels sind nicht als Sitzplatz gedacht.



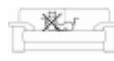
- Belasten Sie das Sitzmöbel nicht mit mehr Personen oder Gewicht als vorgesehen und vermeiden Sie überflüssige Belastung wie zum Beispiel Springen.



- Die Wärme eines Heizkörpers und die Kälte einer Klimaanlage haben Einfluss auf die Elastizität des Polstermaterials. Außerdem kann übermäßige Wärme und Kälte eine Farbveränderung verursachen. Stellen Sie ein Sitzmöbel deshalb nicht zu nahe an einem Heizkörper und/oder einer Klimaanlage auf.



- Licht hat Einfluss auf die Farbechtheit des Polstermaterials. Vermeiden Sie direkten Einfall von Sonnenlicht und Lampen.



- Haustiere haben im Allgemeinen scharfe Krallen und schädliche Körperfette. Verhindern Sie, dass Haustiere auf das Sitzmöbel springen, darauf sitzen und/oder liegen, um Beschädigungen zu vermeiden.



- Heben Sie das Möbel beim Transport hoch und schleifen Sie es nicht. Hierdurch werden Beschädigungen sowohl am Möbel als auch am Boden vermieden.

- Um Beschädigungen auf Böden zu vermeiden, empfehlen wir Ihnen, die Unterseite der Füße mit Filz- oder Kunststoffunterlegern zu versehen.

- Bitte achten Sie darauf, dass Ihr Sofa in Waage ausgerichtet ist, damit die elektrischen Funktionen gut funktionieren.

3.2 Ihr Sitzmöbel schützen

Untenstehend zeigen wir Ihnen, wie Sie nicht mit Ihrem Möbel umgehen dürfen. Hierfür können wir keine Haftung übernehmen.



4. Polsterstoffe

4.1 Stoffarten

Polsterstoffe lassen sich in vier Stoffarten unterteilen: Flachgewebe, Mikrofasern, Velours und Lederlook.



Flachgewebe

Dies ist ein Webstoff, bei dem sich die Fäden rechtwinklig überkreuzen. Das Besondere an diesem Stoff ist die Optik und

der angenehme Griff. Ein Merkmal eines Flachgewebes ist „Pilling“, das durch die Ablösung von kleinen Faserteilchen und das Verhaken von losen Fasern (zum Beispiel von Ihrer Kleidung und/oder Hausstaub) beim Gebrauch entsteht. Dies ist keine Minderung der Qualität oder Lebensdauer. Es ist möglich, Pilling mit einem speziell hierfür entwickelten Rasierapparat abzurazieren. Erkundigen Sie sich bei Ihrem Ladeninhaber nach den Verkaufsstellen.



Mikrofaser

Dieser Stoff besteht aus einer Zusammensetzung von mikroskopisch kleinen Fasern (einem Wirrwarr von Fasern). Merkmale einer Mikrofaser sind ein angenehmes Gefühl, optische Schönheit, Pflegeleichtigkeit und eine gute Lichtbeständigkeit. Eine leichte Form von „Pilling“ ist durch das Lösen von kleinen Faserteilchen und das Verhaken von losen Fasern (zum Beispiel von Ihrer Kleidung und/oder Hausstaub) möglich. Dies ist keine Minderung der Qualität oder Lebensdauer. Es ist möglich, Pilling mit einem speziell hierfür entwickelten Rasierapparat abzurazieren. Erkundigen Sie sich bei Ihrem Ladeninhaber nach den Verkaufsstellen.



Velours

Stoff, bei dem viele Florfusseln (Faserenden) gebunden an ein Grundgewebe verankert sind. Die Qualität von Velours wird unter anderem von der Bindung und Dichte des Gewebes bestimmt. Velours ist immer geordnet.



Lederlook

Lederlook ist ein Kunststoff, der auf einer Textilbasis angebracht ist und eine besonders schöne und natürliche Optik aufweist. Lederlook ist extrem stark, geschmeidig und mikroporös und gilt als Kunstleder. Pflege: Lederlook benötigt keine Pflege. Wenn das Material verschmutzt ist, kann der Schmutz mit einem leicht feuchten Tuch abgewischt werden. Am besten nimmt man für die Reinigung destilliertes oder gekochtes Wasser. Wenn die Flecken etwas hartnäckiger sind, ist die Verwendung des Leatherette Sets die Lösung. Dieses ist bei Ihrem Händler erhältlich. Behandeln Sie Flecken niemals mit flüchtigen Lösungsmitteln wie Benzin, Verdünnern oder anderen Reinigungsmitteln.

4.2 Tests

Unsere Stoffe erfüllen die Spezifikationen für Möbeltextilien für intensiven Wohngebrauch. Sie werden geprüft auf:

- Verschleißfestigkeit und Pillingverhalten
- Lichtechtheit
- Schiebefestigkeit der Naht
- Reißstärke
- Reibecktheit
- Ziehstärke

4.2.1 Statische Aufladung von Stoffen



Stoffe können sich durch äußere Einflüsse statisch aufladen. Statische Aufladung hat oft mit der Luftfeuchtigkeit im Haus zu tun. Je trockener die Luft ist, desto schneller tritt statische Aufladung in Ihrer Wohnung auf. Bei unseren Händlern gibt es Sprays zu kaufen, die Abhilfe schaffen können (Antistatikspray).

4.3 Lichteinfall



Für bestimmte Stoffarten (Velours und Mikrostoffe) ist es charakteristisch, dass der Stoff glänzt. Dies kommt durch einen bestimmten Lichteinfall und dem Blickwinkel, aus dem man das aufgestellte Sitzmöbel betrachtet. Halten Sie das Kissen in verschiedenen Positionen vor ein Fenster. Sie werden sehen, dass der Stoff durch den Lichteinfall verschiedene Farben zeigt. Dies ist diesem Stoff inhärent.

4.4 Faltenbildung

Gründe für die Entstehung von Faltenbildung:

- Dadurch, dass die Sitzfläche in verschiedenen Härten (Soft, Medium, Hard) geliefert werden kann, können sich bei einem weicheren Sitz durch den Gebrauch Falten bilden. Dies ist ein natürliches Phänomen und kein Mangel oder Produktionsfehler.
- Es ist für eine weichere Füllung charakteristisch, dass das gepolsterte Material ein „abgelebertes“ Aussehen bekommt. Dies ist ein großer Unterschied zu einer Sitzfläche, die zum Beispiel mit dem festeren Material Bonell gefüllt ist. Bei diesem Material ist die Faltenbildung weniger stark.

4.5 Lichtechtheit

Im Allgemeinen lässt sich sagen, dass jeder Art von Polsterung sich bei direktem Sonnenlicht in mehr oder weniger größerem Maß verfärbt. Synthetische Fasern haben allerdings eine höhere Lichtechtheit als Naturfasern und verfärben sich deshalb weniger schnell. Bitte beachten Sie, dass in einer Zeit, in der Nachhaltigkeit eine immer größere Rolle spielt, auch die verarbeiteten Materialien immer häufiger aus natürlichen Fasern gewonnen werden. Hierdurch kann die Polsterung empfindlicher für den Einfluss von direktem Sonnenlicht sein. Teile eines Sofas oder eines Sessels, die der Sonneneinstrahlung ausgesetzt werden, werden immer etwas mehr verfärben als Teile, die nicht vom Sonnenlicht beeinflusst werden. Dadurch kann ein Farbunterschied entstehen – dies kommt zum Beispiel bei ausziehbaren Sitzflächen vor. Bitte beachten Sie also, dass ausziehbare Teile, die weniger verwendet werden, nach einiger Zeit farblich leicht vom Rest des Möbelstücks abweichen werden.

4.6 Farben und Muster

Bei mit gestreiftem oder gemustertem Stoff gepolsterten Möbeln kann es vorkommen, dass das Muster sich nicht flächendeckend über die verschiedenen Möbelemente erstreckt. Außerdem sind geringe Farbabweichungen einzelner Möbelstücke möglich. Ferner kann die Polsterung des Stoffes (einfarbig oder gemustert) Farbnuancen verursachen (z. B. beim Eckelement).

4.7 Sitzspiegel



Ein Sitzspiegel entsteht unter Einfluss von Druck, Wärme und Feuchtigkeit und kann hierdurch Druckstellen in den Fasern des Polsterstoffes verursachen. Durch leichtes Benetzen des Stoffes mit lauwarmem Wasser (Pflanzensprüher) und anschließendes leichtes Abbürsten mit einer Kleiderbürste können die Fasern wieder aufgerichtet werden.

4.8 Shading

Dies wird verursacht durch die Einwirkung von Licht und Schatten und die unterschiedlichen Liegerichtungen der Gewebefasern; der sogenannte Strich. Aufgrund dieses Strichs kann der Stoff bei unterschiedlichen Lichtverhältnissen optische Farbunterschiede aufweisen. Shading ist eine Eigenschaft von bestimmten Stoffen und daher kein Qualitätsmangel. Farbunterschiede zwischen Showroom-Modellen oder Farbmustern und den gelieferten Möbeln sind immer möglich und stellen keinen Grund zur Beanstandung dar.

4.8.1 Farbabrieb

Naturfasern absorbieren nie alle Farbstoffe vollständig. Kleidung wird oft aus Naturfasern hergestellt, was bedeutet, dass sich diese Farbstoffe auf Ihrem Sofa oder Stuhl abreiben können. Waschen Sie daher Ihre neue Kleidung immer gründlich, bevor Sie sich auf ein Möbelstück setzen. Sobald dunkle Kleidung mit helleren Möbelstoffen in Berührung kommt, wird der Farbabrieb schneller sichtbar. Seien Sie deshalb vor allem mit kontrastierenden Farben vorsichtig.

4.9 Pilling

Bei Ingebrauchnahme eines Sitzmöbels mit Polsterung aus Webstoff kann es vorkommen, dass sich kleine Fasern lösen und kleine Knötchen bilden. Dieses sogenannte Pilling kann auch durch Reibung eines Kleidungsstücks entstehen. Einige Polsterstoffe neigen nun mal schneller zu Pilling. Das kommt vor allem bei Kleidung aus Wolle vor. Zu intensives Staubsaugen und Bürsten erhöht die Gefahr von Pilling ebenfalls erheblich. Deshalb empfehlen wir Ihnen, Ihr Sitzmöbel mit einer geringen Stufe abzusaugen und dabei den Bürstenaufsatz zu verwenden. Pilling wird durch statische Aufladung verursacht. Je trockener es im Haus ist, desto größer ist die Chance auf Pilling. Es ist daher ratsam, dafür zu sorgen, dass die Luftfeuchtigkeit in Ihrem Haus hoch genug ist (zwischen 60 und 65%). Das können Sie beispielsweise durch die folgende Maßnahmen erreichen: Genügend Pflanzen im Haus verteilen, ein Gefäß mit Wasser an den Heizkörper hängen, Ihr Haus regelmäßig lüften. Ein Fusselrasierer/Pillinggerät kann Ihnen helfen, das Pilling zu beseitigen. Normalerweise kehrt das Pilling nach zwei Rasuren mit dem Pillinggerät nicht mehr zurück.

4.10 Farbmigration

Farbmigration bedeutet, dass es zu Verfärbungen kommt, indem hellere Farben (z.B. Weiß oder Grau) mit dunklen Farben (z.B. Schwarz, Blau oder Rot) in Berührung kommen. Die Moleküle bewegen sich dann von der dunklen zur hellen Farbe. Durch Farbmigration kann es beispielsweise vorkommen, dass ein weißes Sofa nach einiger Zeit eine rote Glut bekommt, wenn Sie rote Kissen darauf legen. Dies kann nicht rückgängig gemacht werden. Sie können Farbmigration nur verhindern, indem Sie große Farbkontraste zwischen zwei Stoffen/Ledersorten vermeiden.

4.11 Verschleiß

Jeder Stoff ist dem Verschleiß unterworfen. Verschleißfester Möbelstoff muss erst noch erfunden werden. Wichtig zu wissen ist, dass ein Sitzmöbel mit Stoffpolsterung in Abhängigkeit von der Gebrauchsintensität mehr oder weniger verschleißt.

4.12 Pflege und Reinigung von Polsterstoffen

Wie alle Materialien, die täglich gebraucht werden, muss auch die Polsterung von Sitzmöbeln regelmäßig gereinigt und gepflegt werden. Dies beinhaltet, dass Flecken und anderer Schmutz so schnell wie möglich entfernt werden müssen, damit diese nicht in die Polsterung einziehen können.

Eine gute Reinigung und Pflege erhöht den Gebrauchswert Ihrer Sitzmöbel. Die folgenden Anweisungen, Vorschriften und Tipps betreffen Sitzmöbel mit Stoffpolsterung.

Es besteht ein wichtiger Unterschied zwischen Pflege und Reinigung:

- Pflege ist für alle Polsterarten notwendig. Dies ist mit der täglichen Pflege des menschlichen Körpers vergleichbar. Das heißt, dass Schmutz, der durch den täglichen Gebrauch entsteht (Staub, Verschmutzungen durch Kontakte usw.) durch regelmäßiges Saugen mit einem leichten Staubsauger (geringe Saugkraft) und anschließendes Abbürsten mit einer weichen Bürste in Streichrichtung (Strich) entfernt werden muss. Außerdem muss die Polsterung von Zeit zu Zeit mit einem feuchten – nicht zu nassem – Sämschleder abgerieben werden, da in Räumen mit Zentralheizung oftmals eine viel zu niedrige Luftfeuchtigkeit herrscht. Die Feuchtigkeit hält die Fasern elastisch und hat einen positiven Effekt auf die Haltbarkeit der Polsterung.
- Reinigung ist nur bei außergewöhnlich großer Verschmutzung, zum Beispiel bei kleinen „Unfällen“, die in einem Haushalt vorkommen können (Umfallen von Trinken, Essen, Blut usw.) notwendig.

Für Stoffe wurde ein spezielles Textil-Set entwickelt, genannt Textil Care Set. Informieren Sie sich bei Ihrem Händler über die Eigenschaften und die Gebrauchsanweisung der Produkte, die in dem Set enthalten sind.

4.13 Fleckentfernung

Fleckentfernung ist im Prinzip die Aufgabe von Fachbetrieben. Wenn Sie ein paar Dinge berücksichtigen, können Sie allerdings auch selbst Flecken entfernen. Im Zweifelsfall empfehlen wir, einen Sachkundigen einzuschalten.

Große Verschmutzung, wie zum Beispiel Essensreste, können Sie am besten mit einem Löffel oder der Rückseite eines Messers entfernen. Versuchen Sie auf keinen Fall, eingetrocknete Flecken mit den Fingernägeln wegzukratzen, da dann die Gefahr besteht, dass die Fasern des Stoffes hierdurch beschädigt werden.

Flüssigkeiten lassen sich am besten mit einem saugfähigen Tuch entfernen; Sie dürfen allerdings nur tupfen, nicht reiben. Danach ist es sinnvoll, zu versuchen, das Polster mit lauwarmem Wasser (ca. 30°C) mit einem pH-neutralen Shampoo oder Weichspüler zu reinigen. (Ziehen Sie für die Zeitangabe die Fleckentabelle zu Rate.) Auf keinen Fall mit einem Haushaltsreiniger reinigen, da sonst die Säuren der Fasern des Stoffes beschädigt werden. Es ist wichtig, sich vom Rand zur Mitte hin vorzuarbeiten, um den Fleck nicht größer zu machen und zu vermeiden, dass Ringe entstehen. Wenn Sie ein Reinigungsmittel verwenden möchten, ist es sinnvoll, nicht sofort den Fleck zu bearbeiten. Probieren Sie es erst an einer nicht sichtbaren Stelle aus, um zu prüfen, ob die Farbe erhalten bleibt. Verwenden Sie hierbei ein weißes, weiches Tuch, das Sie in das Reinigungsmittel tupfen. Wenn spezielle Reinigungsvorschriften angegeben sind (zum Beispiel wenn der Stoff mit einem Fleckenschutz versehen ist), sind diese beim Reinigen zu berücksichtigen. Die Reinigung ist in der Regel einfach, üben Sie dabei nicht zu viel Druck aus.

Nach der Entfernung der Flecken müssen Sie das gesamte Polster von Naht zu Naht mit einem feuchten Tuch behandeln, um Ringe im Stoff zu vermeiden. Anschließend müssen Sie das aufgetragene Reinigungsmittel mit einem groben Tuch entfernen und die Florfasern wieder aufrecht bürsten. Bevor das gereinigte Möbelstück wieder in Gebrauch genommen werden kann, muss es vollständig trocken sein. Nach dem Trocknen können Sie das Flor mit einem Staubsauger absaugen und nochmals mit einer weichen Bürste bürsten.

4.13.1 Fleckentabelle

Bezugsart	Velours	Flachgewebe	Mikrofaser	Bezugsart	Velours	Flachgewebe	Mikrofaser
Füllungsart	Reinigungsempfehlung (siehe A-G)			Füllungsart	Reinigungsempfehlung (siehe A-G)		
Bier	C	C	C	Kot/Urin	A	A	A
Butter	D	D	D	Kugelschreiber	B	B	B
Blut (geronnen)	G	G	G	Lippenstift	B	B	B
Blut	A	A	A	Nagellack	D	D	D
Eiweiß/Eigelb	A	A	A	Parfüm	B	B	B
Erbrochenes	B	B	B	Rost	G	G	G
Farbe	D	D	D	Ruß	B	B	B
Schmierfett (Öl)	D	D	D	Schuhcreme	B	B	B
Filzstift	D	D	D	Salatsoße	B	B	B
Fett	D	D	D	Speisen	B	B	B
Getränke/Fruchtsaft	C	C	C	Alkoholische Getränke	C	C	C
Kakao/Milch	B	B	B	Tee	C	C	C
Kaffee mit Milch	B	B	B	Tinte	B	B	B
Kaugummi	F	F	F	Wachs	E	E	E
Steinkohle	D	D	D				



4.13.2 Flecken, die sich mit Wasser entfernen lassen

- A Mit kaltem Wasser, eventuell mit einer Lösung aus Shampoo und Wasser nachbehandeln. Nie heißes Wasser verwenden, da Eiweiß gerinnt.
- B Mit einer Lösung aus lauwarmem Wasser und Shampoo behandeln. Wenn die Flecken nach dieser Behandlung nicht weg sind, können Sie die Flecken nach dem Trocknen mit Waschbenzin oder einem Fleckenmittel behandeln.
- C Flecken nicht eintrocknen lassen! Direkt mit einer Lösung aus lauwarmem Wasser mit Shampoo behandeln.



4.13.3 Flecken, die sich nicht mit Wasser entfernen lassen

- D Mit einem Lösungsmittel wie Waschbenzin, Spiritus oder einem anderen handelsüblichen Fleckenwasser behandeln.
- E Nicht mit einem Bügeleisen arbeiten! So viel wie möglich abbröckeln und vorsichtig entfernen. Mehrmals mit Waschbenzin nachbehandeln. Achtung: Bei Velours besteht die Gefahr, dass eine Oberflächenbeschädigung entsteht.
- F Einen Fachbetrieb aufsuchen.
- G Weißes Tuch mit Zitronensäurelösung (1 gestrichener Esslöffel auf 100 ml kaltes Wasser) befeuchten und damit behandeln. Den Fleck vom Rand zur Mitte hin behandeln.

5. Polsterleder

5.1 Naturprodukt

Mit der Entscheidung für Leder als Möbelpolsterung treffen Sie die Wahl für ein ausgezeichnetes Naturprodukt. Es ist langlebig, hat Stil und ist oft einfach zu pflegen. Für Möbelleder werden die schönsten Lederhäute verwendet. Leder hat Charakter und sein Aussehen variiert von Haut zu Haut, wie bei Menschen. Dadurch können Sie durchaus natürliche Merkmale in Ihren Sitzmöbeln entdecken, wie

Insektenstiche, Dornen- oder Stacheldrahtschrammen, Hornstöße, Kratzer, Wachstums- und Halsfalten, Schürfwunden, Pigmentflecken, abweichende Hautstrukturen und Striemen. Jede Lederhaut besteht aus mehreren Regionen, die jeweils unterschiedlichem Charakter haben; Falten am Hals des Tieres, weichere Regionen auf der Bauchseite und einige härtere Regionen auf dem Rücken. Das sind die besonderen Kennzeichen von echtem Leder, die es von synthetischen Imitationen unterscheiden. Diese spezifischen Merkmale variieren von Haut zu Haut und verleihen ihr einen einzigartigen Charakter. Die natürlichen Kennzeichen entstehen meistens während der Lebenszeit des Tieres und bleiben auch nach der Gerbung des Leders sichtbar. Vor allem bei Leder, das nicht mit einer zusätzlichen Farbschicht versehen ist (dem sogenannten Anilinleder), sind die natürlichen Kennzeichen deutlich sichtbar. All unsere verschiedenen Lederqualitäten sind für den einfachen Gebrauch über einen langen Zeitraum gefertigt. Beim Gebrauch dehnt sich das Leder immer ein wenig aus und erzeugt Furchen und Fältchen, "es wird lebendig". Leder ist empfindlich gegenüber Fett und Schweiß, und direkte

Sonneneinstrahlung sollte vermieden werden. Farbunterschiede zwischen den Lederhäuten sind unvermeidlich, da jede Haut die Farbstoffe unterschiedlich aufnimmt. Bei purem Anilinleder sind die Farbunterschiede um ein Vielfaches größer als bei pigmentiertem Leder. Dies liegt vor allem daran, dass pigmentiertes Leder mit Farbe überzogen ist, während bei Anilinleder die Farbe von der Haut absorbiert wird. Bei pigmentiertem Leder verwendet man auch mehr Farbe als bei Anilinleder. Pigmentiertes Leder ist daher stärker abgedeckt, wodurch es besser geschützt und die Farbechtheit besser gewährleistet werden kann. Farbunterschiede bleiben jedoch unvermeidlich.

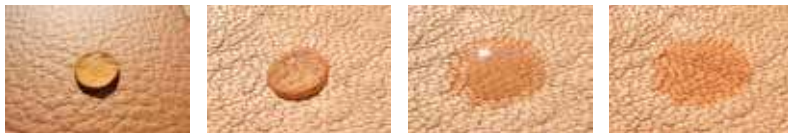


Bild 1 zeigt einen Tropfen Wasser auf pigmentiertem Kuhlleder. Das Wasser dringt nicht ins Leder ein
Bilder 2-4 zeigen dasselbe Experiment mit einem offenporigen Leder (Semianilinleder oder Anilinleder).

5.2 Lederarten

Es gibt drei Sorten von Leder, die wir für unsere Produkte verwenden:

• Anilinleder

Anilinleder ist ein ungeschütztes, atmungsaktives Wildleder. Diese Ledersorte ist von ausschließlich fassgefärbter Qualität und hat manchmal eine leichte transparente Oberflächenbeschichtung. Dadurch verfügt Anilinleder über eine wunderschöne, natürliche Ausstrahlung und ist sehr geschmeidig und weich. Abweichende Hautstrukturen, Insektenstiche, Dornen- oder Stacheldrahtschrammen, Hornstöße, Kratzer, Wachstums- und Halsfalten, Scheuerstellen, Pigmentflecken und Striemen bilden den natürlichen und charakteristischen Charme dieses Leders. Bei diesem Leder sind Farbunterschiede unvermeidlich und verleihen ihm einen einzigartigen Charakter. Anilinleder ist besonders empfindlich gegenüber Schmutz, Fett und Feuchtigkeit. Je mehr es gebraucht wird, desto ausgeprägter ist der vom Leben geprägte Vintage-Look. Anilinleder lässt sich am besten mit dem Nubukleder-Set reinigen/pflegen. Fragen Sie Ihren Händler nach den Eigenschaften und der Gebrauchsanweisung.

• Semianilinleder

Diese Lederart wird nach der Fassfärbung mit einer leicht pigmentierten Schutzschicht versehen. Hierdurch erhält diese Lederart eine ruhige Optik und ist sehr gebrauchsfreundlich. Abweichende Hautstrukturen, Insektenstiche, Dornen- oder Stacheldrahtschrammen, Hornstöße, Kratzer, Wachstums- und Halsfalten, Scheuerstellen, Pigmentflecken und Striemen werden weniger deutlich sichtbar sein. Durch den Gebrauch bekommt das Leder einen stärkeren Glanz. Semianilinleder lässt sich am besten mit dem Leather Care Set reinigen/pflegen. Fragen Sie Ihren Händler nach den Eigenschaften und der Gebrauchsanweisung.

• Gedecktes Leder

Diese Lederart ist mit einer deckenden, pigmentierten Schicht versehen, wodurch natürliche Unebenheiten nicht oder kaum sichtbar sind. Die aufgetragene Schicht gibt dem Leder zusätzlichen Schutz vor äußeren Einflüssen (zum Beispiel Sonnenlicht). Gedecktes Leder lässt sich am besten mit dem Leather Care Set reinigen/pflegen. Fragen Sie Ihren Händler nach den Eigenschaften und der Gebrauchsanweisung.



Reines Anilinleder: Die Haarporen sind deutlich sichtbar, es gibt keine Farbschichtung auf dem Leder



Semianilinleder: Seine Poren sind deutlich sichtbar, es wurde jedoch eine dünne Farbschicht auf das Leder aufgetragen



Pigmentiertes Glattleder: Seine Poren sind kaum sichtbar, eine dicke Farbschicht wurde auf das Leder aufgetragen



Pigmentiertes Glattleder: Seine Poren sind nicht mehr erkennbar, eine dicke Farbschicht wurde auf das Leder aufgetragen

• Mikrofaser-Veloursleder

Dies ist eine Lederart, bei der ein Mikrofaserstoff (Polyesterstoff) auf einen Untergrund von recyceltem Leder geklebt wird. Obwohl der Untergrund teilweise aus Leder besteht, muss Mikroleder bei der Pflege wie Textilien behandelt werden. Mikroleder fühlt sich genauso weich und geschmeidig an wie textiler Stoff, ist jedoch genauso stark wie Leder. Es hat durch die Mikrofaserverarbeitung einen Look, der Nubukleder ähnelt, jedoch ohne die bei Nubukleder sichtbaren Gebrauchsspuren. Mikrofaserleder lässt sich am besten mit dem Textile Care Set reinigen. Fragen Sie Ihren Händler nach den Eigenschaften und der Gebrauchsanweisung.

5.3 Farbabweichung

Wenn Sie später einen neuen Artikel in der gleichen Farbe und/oder Qualität nachbestellen, ist es möglich, dass es einen Farbunterschied zu Ihren aktuellen Möbeln gibt. Denn jeder Lederhauttyp hat besondere Eigenschaften. In bestimmten Regionen der Lederhaut (Rücken, Nacken, Bauch) können Farbbäder auf unterschiedliche Weise anhaften. Aufgrund von Unterschieden in der Textur der Haut kann die Farbe an einigen Stellen dunkler werden, während die Farbe an anderen Stellen gerade heller werden kann. Auch die natürliche Umgebung und das Futter der Rinder spielen dabei eine Rolle und können Einfluss nehmen auf die Struktur der Haut. Farbunterschiede zwischen Showroom-Modellen oder Farbmustern und den gelieferten Möbeln sind jederzeit möglich und stellen keinen Grund zur Beanstandung dar.

5.4 Faltenbildung

Leder ist ein Naturprodukt, es ist die Haut eines Tieres, die durch eine Reihe von Bearbeitungsgängen (gerben) ihre letztendliche Ausstrahlung bekommt. Die Haut besteht aus Fasern, die sehr fest miteinander verwoben sind. Dies bestimmt die Stabilität und Langlebigkeit des Leders. Diese Faserstruktur ist abhängig von dem Herkunftsland, dem Klima, der Rasse, dem Alter, Geschlecht und der Ernährung des Tieres. Die Faserstruktur ist mit ausschlaggebend für die Faltenbildung des Leders beim Gebrauch Ihres Sitzmöbels; zusätzliche Faktoren sind:



- Körperdruck
- Körperwärme
- Gebrauchsdauer
- Körpergewicht
- Pflege (bei unzureichender Pflege trocknet das Leder aus, wodurch es spröder wird und tiefere Falten bilden kann.)

Die oben genannten Faktoren führen – in Kombination mit dem natürlichen Charakter des Leders (Leder atmet) – zu einer unvermeidlichen Faltenbildung auf Ihrer Polstergarnitur. Dies ist ein Phänomen, das unweigerlich mit der Verarbeitung und dem Gebrauch von Möbelleder verbunden ist. Natürlich sollte dies die Qualität Ihres Sofas nicht beeinträchtigen.

5.5 Pflege und Reinigung von Polsterleder

Um die Farbe und Geschmeidigkeit von Polsterleder zu schützen, empfehlen wir Ihnen, Ihre Sitzmöbel nicht in direktem Sonnenlicht und nicht zu nahe an einer Heizung aufzustellen. So vermeiden Sie, dass die Farbe angegriffen wird und das Leder austrocknet. Mit nur wenig Aufwand können Sie Ihre schöne Ledergarnitur viele Jahre lang genießen. Die normale tägliche Pflege beschränkt sich eigentlich auf das Abwischen mit einem feuchten (natürlichen) Fensterleder. Wir empfehlen Ihnen, zu diesem Zweck ein separates Fensterleder zu verwenden, das frei von Seifenresten oder Rückständen anderer Reinigungsmittel ist. Wir empfehlen Ihnen auch die Verwendung von destilliertem Wasser. Seien Sie vorsichtig mit scharfen Gegenständen wie Gürteln, Schnallen und Reißverschlüssen. Diese können das Leder beschädigen.

5.5.1 Transpiration und Arzneimittel

Jeder Mensch und jeder Körper ist anders. Es ist normal, dass ein Körper eine bestimmte Menge an Flüssigkeit durch Schweiß und Verdunstung freisetzt. Schwitzen ist an sich gesund, bringt aber auch eine Reihe von chemischen Substanzen mit sich, die sehr langsam aber sicher die Schutzschicht des Leders und das Leder selbst angreifen können. Einige Medikamente können chemische Reaktionen durch Schweiß verursachen. Es sind ziemlich viele Fälle bekannt, in denen diese Reaktionen die Schutzschicht des Leders stark angreifen. In einem solchen Fall kann man sich nicht auf die Garantie berufen.

5.6 Flecken entfernen

Verschüttete Substanzen werden am besten entfernt, indem Sie sich von der Außenseite des Flecks nach innen vorarbeiten. Dabei tupfen Sie den Fleck mit einem Zellstofftuch oder einem sauberen Baumwolltuch ab, danach wischen Sie ihn mit einem Fensterleder ab. In der Regel reicht eine Lösung aus lauwarmem Wasser mit alkalifreier Seife, um den Fleck zu behandeln.

6 Drehsessel

Wenn Sie sich nach vorne bzw. hinten setzen, kann es sein, dass Sie eine kleine Bewegung spüren. Der Abstand zwischen Rohr und Sitz ist notwendig, um einen reibungslosen Drehen des Sessels zu gewährleisten. Wenn Sie das Rohr fester auf dem Drehfuß montieren, wäre die Drehfunktion zu stramm.

7 Häufig gestellte Fragen

Bestimmte Phänomene und Veränderungen sind typisch für einen bestimmten Stoff oder für Leder. Es ist gut zu wissen, wann etwas normal und wann ungewöhnlich ist. Untenstehend finden Sie eine Reihe von Fragen unserer Kunden und natürlich unsere Antworten.

Frage 1:

‘Der Stoff unserer Couch hat komische Flecken. Ist das normal?’

Antwort:

Wir bezeichnen das als Shading oder Florumfall. Es entstehen gewissermaßen Scheinflecken, eine Art von Flecken, die aussehen als ob Wasser auf dem Stoff ausgelaufen wäre. An bestimmten Stellen sind die Florfasern nicht in dieselbe Richtung ausgerichtet. Abhängig vom Standpunkt, von dem aus man die Oberfläche des Stoffes betrachtet, mit dem Strich oder gegen den Strich, sieht der Stoff verfärbt aus. Shading hat allerdings nichts mit Verfärbung zu tun. Es ist ein optischer Effekt, der sich mit dem Standort des Betrachters gegenüber dem Stoff verändert. Dies gilt international in der Möbelbranche nicht als Herstellungsfehler.

Frage 2:

‘Das Polster meines Armsessels hat bereits jetzt Druckstellen. Darf das sein?’

Antwort:

Abhängig von der Materialwahl der Füllung nimmt die Elastizität der Sitzfläche Ihres Sitzmöbels im Laufe der Zeit ab. Dies gilt vor allem, wenn Sie lange und häufig auf derselben Stelle auf der Couch oder dem Sessel sitzen. Das ist eine normale Reaktion eines Sitzmöbels und kein Grund zur Sorge. Es kann passieren, dass sich ein neues Sitzmöbel zuerst etwas härter anfühlt als das Modell, auf dem Sie in unserem Showroom gesessen haben. Bei normalem Gebrauch verschwindet dieses Gefühl innerhalb kurzer Zeit und sitzen Sie dann genauso bequem, wie Sie es in unserem Showroom erlebt haben.

Frage 3:

‘Der Komfort unserer Sitzkissen weicht von dem Komfort im Showroom ab. Wie ist das möglich?’

Antwort:

Abhängig von der Materialwahl der Füllung nimmt die Elastizität der Sitzfläche Ihres Sitzmöbels im Laufe der Zeit ab. Dies gilt vor allem, wenn Sie lange und häufig auf derselben Stelle auf der Couch oder dem Sessel sitzen. Das ist eine normale Reaktion eines Sitzmöbels und kein Grund zur Sorge. Es kann passieren, dass sich ein neues Sitzmöbel zuerst etwas härter anfühlt als das Modell, auf dem Sie in unserem Showroom gesessen haben. Bei normalem Gebrauch verschwindet dieses Gefühl innerhalb kurzer Zeit und sitzen Sie dann genauso bequem, wie Sie es in unserem Showroom erlebt haben.

Frage 4:

‘Zwei unserer neuen Ledersessel haben Falten bekommen. Die anderen nicht. Wie kann das sein?’

Antwort:

Faltenbildung ist ein normales Phänomen, das nichts mit der Qualität Ihres (Leder-)Sitzmöbels zu tun hat. Dass die beiden Sessel Falten aufweisen und die anderen nicht, kommt wahrscheinlich dadurch, dass Sie häufig auf den beiden betroffenen Sesseln sitzen und kaum auf den anderen. Wir empfehlen Ihnen, den Sitzplatz regelmäßig zu wechseln.

Frage 5:

‘Auf meinem Zweisitzersofa sind Fusseln. Kann ich es umtauschen?’

Antwort:

Nein, denn fast alle Polsterstoffe aus Mischfasern „pillen“ mehr oder weniger. Hierbei lösen sich Faserknötchen (Fussel, wie Sie sie nennen). Dies ist ein normales Phänomen, das die Qualität nicht beeinträchtigt. Sie können die Faserknötchen am besten mit einem Fusselrasierer (erhältlich in Haushaltsartikelgeschäften) entfernen.





Meubel Paspoort
Möbelpass
Passeport de meuble
Furniture Passport

Een handige **gebruiksaanwijzing** voor uw nieuw gekochte meubel
Eine praktische **Gebrauchsanweisung** für Ihr neu erworbenes Möbelstück
Instructions d'utilisation pratiques pour votre nouveau meuble
A handy **user's guide** for your recent **furniture** purchase

Passeport d'un fauteuil

Une notice d'utilisation pratique pour votre nouveau fauteuil

1 Informations générales

Félicitations pour votre nouvelle acquisition ! Lisez cette notice d'utilisation avant de déballer votre nouveau meuble et de vous y installer. Vous y apprendrez tout ce que vous devez savoir pour profiter au mieux de votre nouveau fauteuil.

Chaque fauteuil dispose de caractéristiques et de propriétés spécifiques, déterminantes pour son style et son confort. Celles-ci peuvent varier d'un modèle à l'autre. L'utilisation quotidienne du fauteuil aura un impact différent sur toutes les caractéristiques de votre chaise ou de votre canapé. Il est important que les utilisateurs soient informés de ces caractéristiques et propriétés, afin de savoir ce qu'ils peuvent attendre de leur fauteuil.

1.1 La pression due à l'emballage

Les fauteuils sont bien emballés afin d'être protégés pendant le transport de l'usine à votre domicile. Après avoir déballez votre fauteuil, nous vous conseillons de secouer et de tapoter les coussins pour répartir le rembourrage. Il arrive que l'emballage « s'imprime » à certains endroits sur le fauteuil. Les marques disparaîtront d'elles-mêmes quand l'objet aura été déballez.

Lorsque vous déballez un fauteuil, n'utilisez pas de couteau ni autre objet coupant, afin d'éviter d'endommager le meuble.

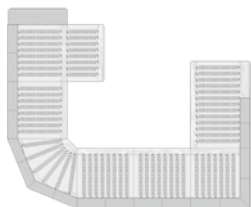
1.2 Garantie

Votre fauteuil a été construit et produit avec le plus grand soin. Vous avez droit à une garantie de 5 ans sur la carcasse bois de votre canapé dans le cadre d'un usage domestique normal.

2 Confort

2.1 Facteurs de confort

Le confort de votre fauteuil est déterminé par plusieurs facteurs, notamment la suspension, le rembourrage des coussins et le revêtement.



2.1.1 Suspension

Un fauteuil équipé de sangles (élastiques) s'enfonce davantage et apporte un confort plus souple que les suspensions à ressorts (Nosag). De leur côté les ressorts NOSAG ont une durée de vie plus importante que les sangles élastiques. Pour des raisons techniques, la position et la direction des sangles et des Nosag peuvent varier d'un fauteuil à l'autre. Ce qui influence le confort des différents éléments.

2.1.2 Rembourrage

Il existe deux types de rembourrage: en mousse ou en plumes.

Rembourrage en mousse

Un coussin de siège doté de la nouvelle génération de mousse à froid de qualité supérieure garantit un confort d'assise durable sans affaissement excessif, dans le cadre d'un usage normal. La mousse à froid utilisée pour votre meuble est produite sans CFC et peut être réutilisée.

Il existe trois sortes de rembourrage en mousse :

A. La mousse à froid

La mousse à froid ou High Resilience (HR) possède une forte élasticité. La base est en polyuréthane. Le nom de « mousse à froid » est dérivé du terme « cold cure moulding » : une mousse qui n'a pas été moulée dans des moules chauffés. Elle possède naturellement une structure cellulaire un peu irrégulière et ouverte, ce qui lui permet d'être particulièrement respirante, élastique et de bien éliminer l'humidité.

B. Mousse de polyéther

La base de la mousse de polyéther est le polyuréthane. La mousse de polyéther est moins chère, mais moins durable, moins élastique, et possède moins de qualités que la mousse à froid ou la mousse à mémoire de forme. On peut ajouter plus ou moins d'air à la mousse, dans une proportion idéale suivante : MV (masse volumique) 20 = poids de la mousse : 20 kg/m³. La mousse de polyéther peut être déclinée en variantes rigides et souples, indépendamment du poids.

C. Silicone/flocons de mousse

Les rembourrages à base de silicone et de flocons de mousse doivent régulièrement être retapés afin d'éviter la formation de creux.

En fonction du type de mousse, de la durée et de l'intensité d'utilisation, la rigidité va diminuer inévitablement en formant un affaissement sur n'importe quel fauteuil.

Rembourrage en plumes

Si votre meuble arbore le label « plumes », il est doté d'un rembourrage en plumes d'oies et de canard de qualité supérieure, combiné à une couche inférieure de mousse à froid haut de gamme. Avant et pendant l'utilisation, il est important de bien battre et secouer les coussins pour que les plumes se répartissent correctement à l'intérieur. Vous obtiendrez ainsi un meilleur confort.

Il existe deux sortes de ressorts pour vos assises rembourrées :

A. Les ressorts Bonell

Il s'agit de ressorts coniques qui sont le plus souvent soutenus par des suspensions NOSAG. Les ressorts Bonell sont durables, offrent une assise confortable et un bon soutien.

B. Les ressorts ensachés

Chaque ressort est emballé indépendamment et tous sont liés les uns aux autres, ce qui offre un confort d'assise supérieur.

2.1.3 Revêtement

Le revêtement influence aussi le confort d'assise. Un nouveau meuble est serré et rigide. Au fil de l'utilisation, le revêtement aura un effet assouplissant sur le confort, selon son élasticité. En outre, cette élasticité va créer un léger renforcement. Ce renforcement varie selon la matière du revêtement (type de tissu et de cuir), du cuir et de la largeur d'assise. Ce léger renforcement sera plus présent avec un rembourrage plus doux qu'un rembourrage plus dur. Le rembourrage, la suspension et le revêtement ont cet effet important de réduire d'environ 10% à 20% la rigidité originale pendant les premiers mois.

2.2 Période de rodage

Après cette première période d'utilisation, également appelée période de rodage, le niveau de confort est optimal. C'est le confort d'assise sur lequel vous pouvez compter pour les années à venir. Pour créer directement un confort plus doux en utilisant des coussins en mousse de polyuréthane ou de mousse à froid, vous pouvez enfoncer à plusieurs reprises votre genou dans les coussins d'assise. Il est important que toutes les places soient occupées de la même manière pendant cette période de rodage, afin d'assurer la garantie d'un an sur les rembourrages. Tous les fauteuils doivent être utilisés pendant quelques mois afin d'obtenir un confort optimal. En effet, les coussins s'adaptent au poids du corps et se forment en fonction. En outre, le support d'assise s'assouplit selon la fréquence d'utilisation du fauteuil et peut perdre en rigidité. Il s'agit d'un processus normal et naturel et non un défaut du produit.

2.3 Motifs éventuels d'une différence de confort

Lorsqu'un fauteuil est constitué de plusieurs éléments, la construction d'un élément séparé, tel qu'un angle ou un pouf, peut différer de celle des éléments normaux. En effet, il possède une autre forme et/ou d'autres dimensions, le soutien sera donc différent. Vous pourriez ressentir une différence de confort. Cette différence de construction et de confort est normale et ne peut constituer l'objet d'une plainte.

2.4 Pied de soutien

Sur certains canapés, un pied supplémentaire dit « de soutien » est livré en plus pour un meilleur support. Ce pied n'est pas prévu pour toucher le sol mais est positionné juste au-dessus, pour supporter la pression supplémentaire lors de l'assise. C'est pourquoi ce pied est toujours un peu plus court et semble « flotter » au-dessus du sol. Ceci n'est pas une cause valable de réclamation.

3 Conserver votre fauteuil longtemps

3.1 Astuces

Ce fauteuil est conçu pour être utilisé en intérieur. Pour conserver longtemps votre fauteuil en bon état, il est important de prendre en compte différents aspects lors de son utilisation :



- Secouer très régulièrement les coussins au rembourrage lâche (rembourrages en flocons, duvets et plumes).



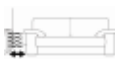
- Utilisez de la même manière toutes les places et/ou utilisez des coussins d'assise et de dos lâches à différents endroits du fauteuil. Ceci permettra d'éviter de s'asseoir aux endroits où l'on s'assied le plus.



- Utilisez toutes les parties conçues comme sièges. Un accoudoir, un dossier et un repose-tête ne sont pas conçus pour s'asseoir.



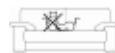
- Ne faites pas asseoir des personnes dont le poids dépasse la capacité du fauteuil et éviter les charges supplémentaires, notamment en évitant de sauter.



- La chaleur d'un radiateur et le froid d'une climatisation influencent l'élasticité du revêtement. En outre, une chaleur ou un froid excessifs peuvent provoquer un changement de couleur. Ne placez donc pas votre fauteuil trop près d'un radiateur et/ou d'une climatisation.



- La lumière influence la coloration du revêtement. Évitez l'exposition directe au soleil et aux lampes.



- Les animaux ont généralement des griffes acérées et produisent des graisses néfastes pour votre fauteuil. Empêchez vos animaux de sauter, de s'asseoir et/ou de se coucher sur le fauteuil, afin d'éviter les dégâts.



- Lorsque vous déplacez le fauteuil, soulevez-le, mais ne le tirez pas. Vous éviterez ainsi d'endommager le meuble et votre sol.

- Pour prévenir les dégâts du sol, nous vous conseillons de doter les pieds de votre fauteuil de pastilles de feutre ou de plastique.
- Assurez-vous que le canapé soit bien de niveau, pour que les fonctions électriques du canapé marchent bien.

3.2 Protéger votre fauteuil

Voici quelques exemples de ce qu'il ne faut pas faire avec votre meuble. Nous ne pouvons endosser aucune responsabilité dans ces cas.



4 Tissus de revêtement

4.1 Types de tissus

Les tissus de revêtement sont répartis en quatre types : tissus plats, microfibres, velours et skai.



Tissus plats

Tissu tissé dans lequel les fils sont opposés. Les particularités de ce tissu sont son aspect et l'adhérence agréable. Les tissus plats se caractérisent par le « boulochage » la perte de petits bouts de fibres et l'agglomération de fibres libres (par exemple sur

vos vêtements et/ou les poussières de maison) lors de l'utilisation. Ce phénomène ne diminue pas la qualité ni la durabilité. Il est possible d'éliminer les bouloches à l'aide d'un rasoir spécialement conçu à cet effet. Renseignez-vous sur les points de vente auprès de votre marchand.



Microfibres

Ce tissu se compose de fibres microscopiques (enchevêtrement de fibres). Il se caractérise par sa sensation agréable, son bel aspect, sa facilité d'entretien et sa résistance à la lumière. Ils subissent parfois un léger boulochage dû à la perte de petits bouts de fibres et l'agglomération de fibres libres (par exemple sur vos vêtements et/ou les poussières de maison) lors de l'utilisation. Ce phénomène ne diminue pas la qualité ni la durabilité. Il est possible d'éliminer les bouloches à l'aide d'un rasoir spécialement conçu à cet effet. Renseignez-vous sur les points de vente auprès de votre marchand



Velours

Tissu dans lequel de nombreuses peluches de fibres (morceaux de fibres) sont attachées à un tissu de base. La qualité du velours est notamment déterminée par la liaison et la densité du tissu. Le velours est toujours ras.



Polyuréthane (PU)

Le similicuir est une matière synthétique fixée sur une base textile. Il présente un aspect particulièrement élégant et naturel. Extrêmement résistant, souple et microporeux, le similicuir est considéré comme une imitation du cuir. Entretien : le similicuir ne nécessite aucun entretien. En cas de salissure, un chiffon légèrement humide suffit à éliminer la saleté. L'idéal est de le nettoyer avec de l'eau distillée ou de l'eau bouillie. Si les taches sont plus tenaces, utilisez un kit de nettoyage spécifique au similicuir que vous trouverez chez votre marchand de meubles. Ne traitez jamais les taches avec des solvants volatils tels que le white spirit, le thinner ou d'autres détergents.

4.2.1 Tests

Nos tissus répondent aux spécifications pour textiles d'ameublement à usage domestique intensif. Ils sont testés sur :

- Résistance à l'usure et boulochage
- Résistance à la lumière
- Résistance à la couture
- Résistance à la déchirure
- Résistance au frottement
- Résistance à la traction

4.2.2 Tissus électrostatiques



Il arrive que le tissu se charge en électricité statique suite à des influences extérieures. L'électricité statique est souvent liée à l'humidité ambiante dans votre intérieur. Plus l'air est sec, plus vite l'électricité statique apparaîtra dans votre maison. Vous trouverez dans nos magasins des sprays qui pourront contrer ce phénomène (anti-static spray).

4.3 Exposition à la lumière



Certains types de tissus (le velours et les microfibres) brillent naturellement, ceci est dû à une certaine exposition à la lumière et à la manière dont le fauteuil est placé à la vue. Tenez le coussin devant une fenêtre dans différentes positions. Vous verrez que le tissu change de couleur en fonction de la lumière. Ce phénomène est inhérent au tissu.

4.4 Apparition de plis

Raisons pour lesquelles des plis se forment :

- Le confort d'assise existe en différentes résistances (Souple, Moyen, Dur), c'est pourquoi des plis peuvent apparaître sur les fauteuils plus doux. Ce phénomène est naturel et ne constitue pas un défaut ni une erreur de production.
- Pour les rembourrages plus doux, il est fréquent que le matériel rembourré prenne un style "usé", contrairement à un fauteuil rembourré avec une matière Bonell plus rigide, par exemple. La formation de plis sera moindre avec cette matière.

4.5 Résistance à la lumière

En général, on peut dire que telle ou telle sorte de revêtement se décolore plus ou moins à la lumière du soleil. Les fibres synthétiques résistent mieux à la lumière que les fibres naturelles, et se décolorent donc moins vite. Souvenez-vous que, à une époque où la durabilité est de plus en plus importante, les matières transformées sont de plus en plus issues de fibres naturelles, le revêtement peut donc être

plus sensible à l'influence de la lumière directe du soleil. Les parties de canapé ou de chaise qui ne sont pas exposées à la lumière du soleil décolorent toujours moins vite que les parties qui y sont exposées. Il peut donc par ce fait y avoir une divergence de tons entre deux mêmes parties d'un canapé. (Prenez par exemple un canapé avec fonction relax, ou assises coulissantes). Les parties coulissantes sont moins utilisées et seront donc moins exposées à la lumière. Ces parties auront après quelques temps une autre couleur que les parties plus régulièrement exposées.

4.6 Coloris et motifs

Pour les meubles recouverts d'un tissu à lignes ou à motifs, il se peut que le motif ne soit pas entièrement uniforme sur les différentes surfaces. En outre, il est possible qu'une légère différence de couleur apparaisse. Par ailleurs, le type de tissu (uni ou à motifs) peut engendrer des nuances de couleur (par exemple sur l'élément d'angle).

4.7 Marque d'assise



Une marque d'assise apparaît à cause de la pression, de la chaleur et de l'humidité et peut provoquer des marques de pression dans les fibres du revêtement. Vous pouvez redresser les fibres en passant de l'eau tiède (en spray) sur le tissu, puis en le brossant avec une brosse à vêtements.

4.8 Ombres

Ce phénomène se produit sous l'action de la lumière et de l'ombre, ainsi que la position des fibres du tissu. On l'appelle le « sens du poil ». Le tissu peut présenter des différences de couleur visibles selon l'angle d'incidence de la lumière. Cette caractéristique présentée par certains tissus ne reflète en aucun cas un manque de qualité. Des différences de couleurs entre les modèles d'exposition ou les échantillons de couleurs sont toujours possibles et ne constituent pas un motif de réclamation.

4.8.1 Rejet de colorant

Les fibres naturelles n'absorbent jamais complètement tous les colorants. Les vêtements sont souvent réalisés en fibres naturelles, ces colorants risquent donc de tacher votre canapé ou votre chaise. C'est pourquoi veillez toujours à bien laver vos nouveaux vêtements avant de vous asseoir sur un meuble. Lorsque des vêtements plus sombres entrent en contact avec des meubles plus clairs, le rejet de colorant sera visible plus rapidement. Attention aux couleurs contrastées.

4.9 Boulochage

Suite à l'utilisation d'un fauteuil recouvert d'un tissu tissé, de petites fibres peuvent se détacher et former de petites boules. Ce « boulochage » peut également se produire sur un vêtement. Certains tissus d'ameublement boulocheront tout simplement plus vite. C'est principalement le cas des revêtements en laine. Aspirer et brosser trop souvent le tissu augmente considérablement le risque de boulochage. C'est pourquoi nous vous conseillons d'aspirer votre fauteuil à faible puissance, à l'aide de la bossette.

Le boulochage est causé par une charge statique. Plus votre habitation est sèche, plus vous avez de risque que vos tissus boulochent. Assurez-vous que l'humidité soit suffisamment élevée dans votre habitation (entre 60 % et 65 %). Vous pouvez, par exemple, augmenter l'humidité en installant suffisamment de plantes chez vous, en suspendant un récipient d'eau au chauffage et en ventilant généreusement votre maison. Un déboulocheur/rasoir anti-bouloche peut vous aider à résoudre ce problème. Normalement, après deux rasages avec ce dispositif, le tissu ne bouloche plus..

4.10 Migration de couleur

La migration de couleur signifie que la couleur se déplace grâce aux molécules. Les molécules se déplacent des couleurs foncées vers les couleurs plus claires. Par ce fait, il se peut qu'après quelques temps, une tache plus foncée se forme sur les couleurs plus claires. Une migration de couleur peut survenir lors d'un contact entre des couleurs plus foncées (comme le bleu, le noir ou le rouge) et des couleurs plus claires (comme le blanc ou le gris). Lorsque vous placez par exemple des coussins rouges sur un canapé blanc, il se peut qu'une tache rouge apparaisse sur le canapé blanc. Il n'est pas possible de prévenir ces phénomènes, et de telles taches ne sont malheureusement plus effaçables. Il est donc fortement recommandé de restreindre l'association de deux tissus/cuirs aux couleurs trop divergentes.

4.11 Usure

Toutes les matières sont sujettes à l'usure. Il est important de savoir qu'un fauteuil avec un revêtement en tissu s'usera plus ou moins selon l'intensité de son utilisation.

4.12 Entretien et nettoyage des tissus de revêtement

Comme tous les matériaux utilisés chaque jour, le revêtement de vos fauteuils doit être nettoyé régulièrement et entretenu. Ceci implique d'enlever rapidement les taches et des autres salissures, afin d'éviter qu'elles ne pénètrent dans le tissu. Un bon nettoyage et un entretien correct augmentent la valeur d'utilisation de votre fauteuil. Les instructions, recommandations et astuces suivantes concernent les fauteuils avec un revêtement en tissu.

Il existe une différence importante entre l'entretien et le nettoyage :

- L'entretien est applicable à toutes les sortes de revêtements. On peut le comparer aux soins quotidiens du corps. Cela signifie que la saleté issue de l'utilisation quotidienne (poussière, saletés de contact, etc.) doit être enlevée et aspirée régulièrement à l'aide d'un aspirateur doux (à faible puissance), puis brossée avec une brosse douce dans la direction du tissu (sens). En outre, le revêtement doit être nettoyé de temps en temps avec une peau de chamois humide, pas trop mouillée, car l'humidité de l'air est souvent beaucoup trop insuffisante à cause du chauffage central. L'humidité conserve l'élasticité des fibres et a un effet positif sur la durabilité du revêtement.
- Le nettoyage n'est nécessaire qu'en cas de salissure exceptionnelle, par exemple les petits « accidents » qui peuvent arriver dans un ménage (boisson, nourriture renversée, sang, etc.).

Un kit spécifique au nettoyage du tissu a été développé, le Textile care set. Renseignez-vous dans votre magasin d'ameublement quant aux caractéristiques et à l'utilisation des produits qu'il contient.

4.13 Enlever les taches

Enlever les taches est en principe le travail d'entreprises spécialisées. Cependant, en tenant compte de certaines conditions, vous pouvez le faire vous-même. En cas de doute, nous vous conseillons de contacter un professionnel. Les grandes salissures, par exemple les restes de repas, doivent être enlevées à l'aide d'une cuiller ou du dos d'un couteau. Les taches séchées ne doivent jamais être enlevées en grattant du doigt, vous risquez d'abîmer les fibres.

Les liquides s'enlèvent à l'aide d'un chiffon absorbant, en épongeant, jamais en frottant. De plus, vous pouvez essayer de nettoyer le tissu à l'eau tiède (environ 30°C) et au shampooing avec un pH neutre ou à l'adoucissant (pour le temps de pose, consultez le tableau des taches). Ne jamais nettoyer à l'aide d'un nettoyant ménager, car les acides endommagent les fibres. Il est important de traiter depuis les bords vers le milieu pour ne pas étendre la tache et éviter l'apparition d'auréoles. Si vous souhaitez utiliser un nettoyant ménager, ne travaillez pas directement sur la tache.

Essayez d'abord sur un endroit peu visible pour voir si la couleur n'en souffre pas. Utilisez pour ce faire un chiffon doux blanc plongé dans le produit d'entretien. S'il existe des recommandations de nettoyage particulières (par exemple si le tissu est protégé des taches), tenez-en compte lors du nettoyage. Généralement, le nettoyage est simple et peu contraignant. Une fois la tache enlevée, vous devez traiter l'ensemble du revêtement, d'une couture à l'autre, à l'aide d'un chiffon humide afin d'éviter l'apparition d'auréoles. Ensuite, enlevez le produit de nettoyage à l'aide d'un chiffon sec et brossez les fibres pour les redresser. Attendez que le fauteuil soit totalement sec avant de l'utiliser à nouveau. Après avoir nettoyé votre fauteuil, vous pouvez l'aspirer puis le brosser à la brosse douce.

4.13.1 Tableau des taches

Type d'habillage	Velours	Tissu à fils plats	Microfibre	Type d'habillage	Velours	Tissu à fils plats	Microfibre
Type de salissure	Recommandation de nettoyage (voir A-G)			Type de salissure	Recommandation de nettoyage (voir A-G)		
Aliments	B	B	B	Gras	D	D	D
Assaisonnement pour salade	B	B	B	Jaune/blanc d'œuf	A	A	A
Beurre	D	D	D	Lait chocolaté/lait	B	B	B
Bière	C	C	C	Parfum	B	B	B
Boissons/jus de fruits	C	C	C	Peinture	D	D	D
Boisson forte	C	C	C	Peinture (à l'huile)	D	D	D
Café au lait	B	B	B	Rouges à lèvres	B	B	B
Charbon	D	D	D	Rouille	G	G	G
Chewing-gum	F	F	F	Sang (coagulé)	G	G	G
Cira3e	B	B	B	Sang	A	A	A
Cire	E	E	E	Stylo à bille	B	B	B
Encre	B	B	B	Suie	B	B	B
Excréments/urine	A	A	A	Thé	C	C	C
Feutre	D	D	D	Vernis à ongles	D	D	D
				Vomissure	B	B	B



4.13.2 Taches qui partent à l'eau

- A À l'eau froide, éventuellement retraiter avec une solution de shampooing et d'eau. Ne jamais utiliser d'eau chaude, car les protéines vont se solidifier.
- B Traiter avec une solution d'eau tiède et de shampooing. Si les taches ne partent pas avec ce traitement, vous pouvez les traiter une fois sèches à l'aide d'essence de dégraissage ou d'un antitache.
- C Ne pas laisser sécher les taches! Traiter immédiatement avec une solution d'eau tiède et de shampooing.



4.13.3 Taches qui ne partent pas à l'eau

- D Traiter les taches avec un solvant tel que l'essence de dégraissage, de l'alcool ou un autre détachant classique.
- E Ne pas utiliser de fer à repasser ! Faire preuve d'un maximum de patience et de prudence. Traiter ensuite plusieurs fois à l'essence de dégraissage. Attention : ce procédé peut endommager le velours.
- F Consulter un professionnel.
- G Humidifier un chiffon blanc avec une solution d'acide citrique (1 cuillère à soupe pour 100 ml d'eau froide), puis traiter. Traiter la tache des bords vers le milieu.

5 Cuir de revêtement

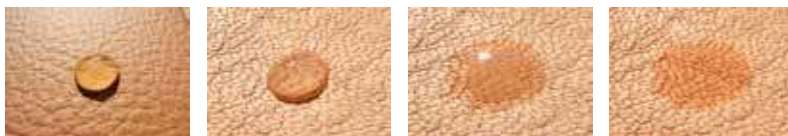
5.1 Produit naturel

En choisissant un revêtement en cuir pour votre meuble, vous optez pour un magnifique produit naturel.

Le cuir est durable, élégant et souvent facile à entretenir. Pour le cuir d'ameublement, on sélectionne les plus belles peaux. Le cuir possède du caractère et un aspect luxueux. Il varie d'une peau à l'autre, comme chez les humains. C'est pourquoi il arrive que des marques naturelles soient visibles sur votre siège, par

exemple des piqûres d'insectes, des griffures d'épines ou de fils barbelés, des coups de cornes, des griffes, des plis de croissance et du cou, des éraflures, des taches de pigmentation, des différences de structure ou des marques. Chaque peau se compose de différentes parties, ayant chacun leur caractère distinctif ; plis du cou de l'animal, zones plus douces sur le ventre et plus rugueuses sur le dos. Il s'agit de caractéristiques spécifiques au véritable cuir, ce qui permet de la distinguer des imitations synthétiques. Ces spécificités varient d'une peau à l'autre et leur confèrent un cachet unique. Ces marques naturelles se manifestent surtout pendant la vie de l'animal et restent visibles sur le cuir même après le tannage. Les marques naturelles sont clairement visibles, surtout sur le cuir qui n'est pas doté d'une couche de pigmentation supplémentaire (le cuir aniline). Toutes les qualités sont destinées à une utilisation facile pendant une longue période. Lors de son utilisation, le cuir va toujours s'assouplir un peu, ce qui provoque des plis et des rides, il va « vivre ». Le cuir est sensible à la graisse et à la transpiration. Évitez l'exposition au soleil direct. Les différences de couleur entre les peaux sont inévitables, car chaque peau absorbe différemment les colorants. Les différences de couleur du cuir pleine fleur aniline sont beaucoup

plus importantes que celles des cuirs pigmentés. Ceci est avant tout dû au fait que le cuir pigmenté est recouvert de teinture, tandis que le cuir aniline absorbe la teinture. Par ailleurs, le cuir pigmenté nécessite davantage de teinture que le cuir aniline. C'est pourquoi le cuir pigmenté est mieux recouvert et donc mieux protégé. Il est donc plus facile de garantir la stabilité de sa couleur. Toutefois, la différence de couleur reste inévitable.



L'illustration 1 montre une goutte d'eau sur une peau de vache pigmentée. L'eau ne pénètre pas dans le cuir. Les illustrations 2 à 4 montrent la même expérience, avec un cuir à pores ouverts (cuir aniline ou semi-aniline).

5.2 Types de cuirs

Nous utilisons trois types de cuir dans nos produits :

• Le cuir aniline

Le cuir aniline est un cuir sauvage respirant non protégé. Ce type de cuir est teinté dans la masse et présente parfois une légère couche de finition transparente, qui lui confère une splendide allure naturelle. De plus, il est très souple et doux. Les différences de structure de la peau, les piqûres d'insectes, les griffures d'épines ou de fils barbelés, les coups de cornes, les griffes, les plis de croissance (cou), les éraflures, les taches de pigmentation et les marques font partie du charme naturel typique de ce cuir. Les différences de couleurs sont inévitables sur ce type de cuir, elles lui confèrent un caractère unique. Le cuir aniline est sensible à la saleté, la graisse et l'humidité. Plus il est utilisé, plus il affiche un style vintage vieilli. Le kit Nubuck est la meilleure manière de nettoyer et d'entretenir votre cuir aniline. Renseignez-vous auprès de votre magasin d'ameublement quant aux caractéristiques et à l'utilisation de ces produits.

• Cuir semi-aniline

Après avoir été teinté dans la masse, ce cuir est doté d'une couche protectrice légèrement pigmentée, qui lui donne un aspect rustique et le rend facile d'utilisation. Les différences de structure de la peau, les piqûres d'insectes, les griffures d'épines ou de fils barbelés, les coups de cornes, les griffes, les plis de croissance (cou), les éraflures, les taches de pigmentation et les marques seront moins visibles. Ce cuir aura tendance à briller davantage avec le temps. Le kit Leather care set est la meilleure manière de nettoyer et d'entretenir votre cuir semi-aniline. Renseignez-vous auprès de votre magasin d'ameublement quant aux caractéristiques et à l'utilisation de ces produits.

• Cuir pigmenté

Ce type de cuir est doté d'une couche de finition pigmentée couvrante, qui rend invisibles ou presque les inégalités naturelles. La couche appliquée sur ce cuir offre une protection supplémentaire contre les influences extérieures (par exemple, la lumière du soleil). Le kit Leather care set est la meilleure manière de nettoyer et d'entretenir votre cuir pigmenté. Renseignez-vous auprès de votre magasin d'ameublement quant aux caractéristiques et à l'utilisation de ces produits.



Cuir pure aniline : les pores des poils sont clairement visibles, aucune couche de coloration n'est appliquée sur ce cuir



Cuir semi-aniline : les pores des poils sont clairement visibles, mais ce cuir est doté d'une fine couche pigmentée



Cuir lisse pigmenté : les pores sont à peine visibles, une épaisse couche pigmentée est appliquée sur ce cuir



Cuir lisse pigmenté : ses pores ne sont plus reconnaissables, une épaisse couche pigmentée est appliquée sur ce cuir

• Microsuède

Ce type de cuir est fabriqué par le collage d'un tissu microfibras (tissu polyester) sur une base de cuir recyclé. Malgré le fait que la base soit en partie du cuir, le microsuède s'entretient comme un textile. Le microcuir est tout aussi doux et souple que le tissu, mais possède la résistance du cuir. Grâce à sa finition microfibre, il présente un style semblable au nubuck, sans marquer les traces d'usure comme le fait le nubuck. Pour le nettoyage de votre microsuède, optez pour le kit Textile care set. Renseignez-vous auprès de votre magasin d'ameublement quant aux caractéristiques et à l'utilisation de ces produits.

5.3 Différence de couleur

Si vous commandez par la suite un nouveau meuble du même coloris et de qualité semblable, vous remarquerez peut-être une différence de couleur par rapport à vos meubles actuels. Ceci est dû au fait que chaque type de peau possède des caractéristiques spécifiques.

Les bains colorants peuvent adhérer différemment sur certaines zones de la peau (dos, cou, ventre). En raison des différences de texture de la peau, le pigment peut foncer sur certaines zones, tandis que la couleur semblera plus claire sur d'autres zones. Par ailleurs, l'environnement naturel et l'alimentation du bétail y jouent un rôle et peuvent influencer la structure de la peau. Des différences de couleurs entre les modèles d'exposition ou les échantillons de couleurs sont toujours possibles et ne constituent pas un motif de réclamation.

5.4 Apparition de plis

Le cuir est un produit naturel, c'est la peau d'un animal qui obtient son aspect définitif par une série de traitements (tannage). La peau se compose de fibres très étroitement imbriquées les unes dans les autres, ce qui détermine la force et la durabilité du cuir. Cette structure fibreuse dépend du pays d'origine, du climat, de la race, de l'âge, du sexe et de l'alimentation de l'animal. La structure fibreuse détermine en partie la formation de plis dans le cuir suite à l'utilisation de votre siège. Parmi les principaux facteurs, on note :



- La pression du corps
- La chaleur du corps
- La durée d'utilisation
- Le poids du corps
- L'entretien (un cuir qui n'est pas suffisamment entretenu s'assèche, se raidit et peut présenter des plis plus marqués).

Les facteurs mentionnés ci-dessus, associés au caractère naturel du cuir (le cuir respire), rendent la formation de plis sur votre canapé inévitable. Ce phénomène est inhérent au traitement et à l'utilisation des meubles en cuir. Bien entendu, ceci n'altère en rien la qualité de votre canapé.

5.5 Entretien et nettoyage des revêtements en cuir

Afin de protéger la couleur et la souplesse du revêtement en cuir, nous vous conseillons de ne pas placer votre fauteuil à la lumière directe du soleil ou trop près d'un chauffage. Vous évitez ainsi d'altérer la couleur et d'assécher votre cuir. Quelques petits efforts vous permettent de profiter d'un magnifique revêtement en cuir pendant de nombreuses années. L'entretien quotidien normal se limite en effet à l'essuyer avec une peau de chamois (naturelle) humide. Nous vous conseillons de réserver une peau de chamois à cet usage exclusif afin d'éviter les résidus de savon et d'autres produits nettoyants. Par ailleurs, nous vous conseillons d'utiliser de l'eau distillée. Attention aux objets tranchants tels que les bagues, les boucles et les fermetures éclair. Ils pourraient endommager votre cuir.

5.5.1 Transpiration et médicaments

Chaque personne et chaque corps est différent. Il est normal qu'un corps élimine une certaine quantité d'humidité, par la transpiration et l'haleine. La transpiration est saine en soi, mais elle contient un certain nombre de substances chimiques qui affectent lentement mais sûrement la couche de protection du cuir et le cuir lui-même. Certains médicaments peuvent provoquer des réactions chimiques par la transpiration. Dans certains cas, il a été observé que ces réactions détérioraient fortement la couche de protection du cuir. Dans des cas semblables, la garantie ne pourra pas être appliquée.

5.6 Enlever les taches

Pour éliminer au mieux les taches, essayez les substances de l'extérieur vers l'intérieur de la tache. Tamponnez ensuite la tache avec un mouchoir ou un tissu en coton propre, puis nettoyez à l'aide d'une peau de chamois. Généralement, un peu d'eau tiède et un savon au pH neutre suffisent à traiter la tache.

6 Fauteuils pivotants

Il se peut que vous sentiez un petit « mouvement » lorsque vous vous penchez en avant ou en arrière. Ce jeu sur le tube par rapport au siège est nécessaire pour qu'il tourne doucement. Si vous installez le tube plus étroitement sur le pied tournant, la fonction pivotante serait trop rigide.

7 Questions fréquemment posées

Certains phénomènes et changements sont typiques d'un tissu ou d'un cuir particulier. Il est bon de savoir quand une chose est normale ou non. Voici quelques questions posées par nos clients. Avec, bien entendu, notre réponse.

Question 1 :

'Le tissu de notre canapé a des taches irrégulières. Est-ce normal ?'

Reponse :

Nous appelons cela les nuances ou taches de velours. Des sortes de mouchetures apparaissent. En effet, il s'agit d'une sorte de taches irrégulières, comme si l'on avait vaporisé de l'eau sur le tissu. À certains endroits, elles ne vont pas dans la même direction. Selon l'endroit où l'on regarde le tissu, dans le sens du tissu ou le sens contraire, il semble changer de couleur. Les nuances n'ont rien à voir avec la décoloration. C'est un effet d'optique qui change en fonction de l'endroit d'où vous regardez le tissu. Ce critère n'est pas considéré comme un défaut de fabrication dans le secteur du meuble international.

Question 2:

'Le revêtement de mon fauteuil s'aplatit déjà. Est-ce possible ?'

Reponse :

À cause de la chaleur de votre corps, de votre poids et de l'humidité, les tissus peuvent rapidement s'aplatir. Vous pouvez traiter l'endroit/les endroits aplatis à la vapeur ou en les couvrant pendant une demi-heure avec un tissu humide, puis en brossant le velours à l'aide d'une brosse souple dans le sens du tissu. Ce traitement ne s'applique pas au velours synthétique ! Ensuite, laissez sécher au moins six heures. Attention aux températures (trop) élevées avec les fils chenille, le polyacrylique et le polyamide.

Question 3 :

'Le confort de nos coussins d'assise n'est pas le même qu'en magasin. Comment cela se fait-il ?'

Reponse :

Selon le choix du rembourrage, la résistance des assises de votre fauteuil va diminuer avec le temps. D'autant plus si vous vous asseyez longtemps et souvent au même endroit de votre canapé ou fauteuil. À un certain moment, le revêtement se détend et les sièges s'enfoncent. C'est une réaction normale pour un fauteuil, il n'y a aucune raison de vous inquiéter. Il se peut qu'un nouveau fauteuil soit beaucoup plus rigide que le modèle que vous avez testé dans nos magasins. Si vous l'utilisez normalement, cette sensation disparaît rapidement et vous retrouverez cette sensation de confort.

Question 4 :

'Deux de nos nouveaux fauteuils en cuir présentent des marques de plis. Pas les autres. Comment cela se fait-il ?'

Reponse :

La formation de plis est un phénomène normal, qui n'a rien à voir avec la qualité de votre fauteuil (en cuir). Si deux fauteuils ont des plis et pas les autres, c'est sans doute parce que vous vous asseyez plus fréquemment sur ces deux fauteuils que sur les autres. Nous vous conseillons de les inverser régulièrement.

Question 5 :

'Mon canapé présente des bouloches. Puis-je l'échanger ?'

Reponse :

Non, car la plupart des revêtements en fibres mélangées vont « boulocher » à plus ou moins grande échelle. Des boules de fibres se détachent (des bouloches). Ce phénomène est normal et ne diminue pas la qualité. Vous pouvez enlever les bouloches avec un rasoir à bouloches (disponible dans les magasins d'articles ménagers).





Meubel Paspoort
Möbelpass
Passeport de meuble
Furniture Passport

Een handige **gebruiksaanwijzing** voor uw nieuw gekochte meubel
Eine praktische **Gebrauchsanweisung** für Ihr neu erworbenes Möbelstück
Instructions d'utilisation pratiques pour votre nouveau meuble
A handy **user's guide** for your recent **furniture** purchase

Furniture passport

A handy user manual for your newly purchased armchair or sofa

1 General information

Congratulations on your new addition! Read this manual before you remove your new piece of furniture from its packaging and sit on it. It tells you everything you need to know in order to get the best out of your new piece of furniture.

Each piece of furniture has a number of specific features and characteristics which determine its look and comfort. These features and characteristics may differ for each model. Daily use of the piece of furniture has a different effect on each feature of your armchair or sofa. As a user, it is important for you to be well informed about these features and characteristics, so that you know what to expect from your piece of furniture.

1.1 Packaging pressure marks

While it is being transported from the factory to your house, your armchair or sofa needs to be well packaged in order to protect it. After the packaging is removed, we recommend that you shake and bang the cushions in order to get the filling and upholstery into the right shape. The packaging may make pressure marks on some parts of the armchair or sofa. This will right itself after you unpack it. In order to avoid damaging your armchair or sofa, don't use a knife or other sharp item when unpacking it.

1.2 Guarantee

Your piece of furniture is built and produced with the greatest of care. You are entitled to a five-year guarantee on the wooden structure for normal home use.

2 Sitting comfort

2.1 Sitting comfort factors

The sitting comfort of your armchair or sofa is determined by a number of factors, including the springs, the cushion filling and the upholstery.

2.1.1 Springs

An armchair or sofa fitted with webbing (elastics) sags deeper and provides softer comfort than spiral springs (known as No-Sag springs).

The location and direction of webbing and No-Sag springs may differ in each piece of a suite for technical reasons. This means that sitting comfort can vary between the different pieces.

There are 2 types of springs:

A. Bonell springs

Bonell springs consists out of conical shaped springs which are usually supported by Nosag springs. Bonell springs are durable, provides a comfortable seating comfort and gives the correct support.

B. Pocket springs

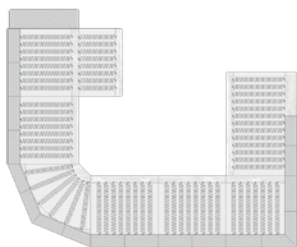
With pocket springs all springs are individual wrapped and attached to each other, making the seating comfort even better.

2.1.2 Filling

There are two types of filling: foam filling and feather filling.

Foam filling

A seat cushion made with the new generation of top-quality cold foam guarantees long-term sitting comfort without excessive sagging under normal use. The cold foam used in your armchair or sofa is produced CFC-free and can be reused.



There are three types of foam filling:

A. Cold foam

Cold foam or High Resilience (HR) foam is made of polyurethane. The name 'cold foam' is derived from the term 'cold cure moulding': foam shaped in moulds that are not heated. By nature it has a slightly irregular open cell structure which means that the material is highly breathable, very resistant and eliminates moisture well.

B. Polyether foam

Polyether foam is made of polyurethane. Polyether foam is cheaper but less durable, less elastic and of lower quality than cold foam or memory foam. A large or small amount of air can be added to the foam, this is indicated with the density: SG 20 = foam weight: 20 kg/m³. Polyether foam can be made in rigid and supple varieties, regardless of the density.

C. Silicones/crushed foam

Silicone crushed foam fillings are fillings that always need to be fluffed up in order to prevent pit formation.

Depending on the foam type, the duration and intensity of use, it will become less firm, meaning that the formation of creases is inevitable on every couch.

Feather filling

If your armchair or sofa has a "feather" label, your piece of furniture has cushions filled with top-quality goose and duck feathers combined with a top-quality cold foam base layer. It's important to beat or pat these cushions both before and during use, so that the feathers are well spread throughout the cushions. This increases sitting comfort. In the first few months, it can still be possible that some loose feathers will be coming through the fabric; this is no reason for complaint. This is due to the filling of the seat cushions, where possibly loose feathers come between the ticking and upholstery.

2.1.3 Upholstery

The upholstery also has an influence on sitting comfort. On a new model the upholstery is firm and tough. Depending on the elasticity of the material, it becomes suppler through use, which softens it and makes it more comfortable. This elasticity will also lead to the formation of creases, giving a casual look. These creases vary depending on the type of material (fabric or leather), and even on the type of leather hide and seat width. These creases will occur more often with softer fillings than for harder fillings. An important feature of the filling, springs and upholstery is that the initial hardness will drop by around 10% to 20% in the first months of use.

2.2 Break-in period

After this first period of use, also known as the break-in period, the optimum comfort level is reached. This is the sitting comfort that you can expect for the coming years. In order to create softer comfort immediately after purchasing your polyurethane foam or cold foam cushions, you can gently push the seat cushions a few times with your knee. During this break-in period, it is important that you use all the seats equally, in order to maintain your one-year guarantee on the fillings. All armchairs and sofas must be used for a few months in order to experience optimum sitting comfort. Cushions adapt to body weight and they can shape themselves to this weight. The seat support becomes suppler as the armchair or sofa is used more often, which can make it less firm. This is a normal and natural process and is not a defect in the product.

2.3 Possible reasons for differences in sitting comfort

When a suite is made up of different pieces, the construction of a different piece such as a corner piece or an ottoman may differ to the construction of normal seating pieces. This is because it's a different shape and/or size, which means that the support will also be different. Consequently you may experience a difference in sitting comfort. This difference in construction and sitting comfort is a normal phenomenon and cannot be used as justification for a complaint.

2.4 Support leg

With several banks, additional support-legs are provided for extra support. It is not intended that they touch the ground but that it stays just above the ground, in order to overcome the pressure during sitting. Therefore it will always be shorter and floating above the ground and is therefore not a valid reason for complaint.

3 A long life for your armchair or sofa

3.1 Tips

This piece of furniture is designed for use indoors. In order to keep it in good condition for many years to come, it's important to bear in mind a number of points during use:



- Shake cushions with loose fillings (flake, down or feather filling) on a very regular basis.



- Use all seats evenly and/or use loose seat and back cushions in different places on the armchair or sofa. This prevents sagging in the places that are sat in more often.



- Only use the parts that are designed to be sat on as place to sit. The armrest, backrest and headrest of an armchair or sofa are not designed for sitting on.



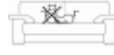
- Do not use the armchair or sofa for more people or a heavier weight than it was designed for, and prevent excessive pressure, for example caused by jumping on the furniture.



- Heat from a radiator and cold air from an air conditioner can affect the elasticity of the upholstery material. Excessive heat and cold can also cause a change in colour. For this reason, do not place your armchair or sofa too close to a radiator and/or air conditioner.



- Light affects the colour fastness of the upholstery material. Do not expose it directly to sunlight or lights.



- Pets generally have sharp nails and body oils that damage furniture. Do not allow pets to jump, sit and/or lie on your furniture in order to prevent damage.



- When moving your armchair or sofa, lift it up and do not drag it. This will prevent damage to both the piece of furniture and the floor.

- In order to prevent damage to floors, we recommend that you fit the bottom of the legs with felt or plastic covers.
- Make sure your sofa is levelled, so the (electrical) functions are working properly.

3.2 Protecting your armchair or sofa

Below we show you how to treat your armchair or sofa. We can't accept any liability for this treatment.



4 Upholstery fabrics

4.1 Fabric types

Upholstery fabrics can be divided into four types of fabric: Flat weaves, Microfibres, Velvet and Leather look.



Flat weave

This is a woven fabric where the yarns are at a right angle to each other. The special feature of this fabric is the attractive appearance and the pleasant feel. A characteristic of a flat weave is 'pilling', which occurs when small bits of fibre are released

and loose fibres stick together (for example on your clothing and/or house dust) during use. This is not a sign of reduced quality or durability. The pilling can be shaved off with a shaver specially designed for this purpose. Ask your retailer where you can buy one.



Microfibre

This fabric consists of a structure of microscopic small fibres (a jumble of fibres). The characteristics of a microfibre are a pleasant feel, an attractive appearance, easy maintenance and good light fastness. A light form of 'pilling' is possible when small bits of fibre are released and loose fibres stick together (for example on your clothing and/or house dust). This is not a sign of reduced quality or durability. This pilling can be shaved off with a shaver specially designed for this purpose. Ask your retailer where you can buy one.



Velvet

Fabric in which lots of thick pile fluff (fibre tips) is anchored to a base weave. The quality of velvet is determined by the thickness and density of the weave. Velvet is always shaved



Leather look

Leather look is a synthetic material attached on a textile base, with a very beautiful and natural look. Leather look is extremely strong, flexible and micro-porous and is seen as imitation leather. Maintenance; leather look does not need maintenance. If the material is dirty, it can be cleaned with a lightly damp cloth. Best to use distilled or boiled water. If the stains are a bit more persistent, the solution is the use of the leatherette set, which is available at the dealer

4.2 Tests

Our fabrics comply with the specifications for furniture textiles for intensive home use. They are tested for:

- Resistance to wear and tear and pilling
- Seam resistance
- Colour fastness to rubbing
- Light fastness
- Tear strength
- Tensile strength

4.2.1 Static loaded fabrics



Fabric can get static by external influences. Static charge often has to do with the humidity in the house. The drier the air, the faster that static charge will arise in the home. You are able to purchase sprays at our dealers that can resolve this (anti-static spray).

4.3 Light angle



Certain types of fabric (velvet and micro fabrics) will shine, this is due to the specific angle of the light and how the armchair or sofa is placed in the light. Hold the cushion up in front of a window in different positions. You will see that the fabric reveals different colours depending on how the light falls on it. This is inherent to this fabric.

4.4 Formation of creases

Reasons why creases are formed:

- Because the seat is available in different firmnesses (Soft, Medium, Hard), creasing may occur in softer seats after use, this is a natural phenomenon and is not a fault or production defect.
- A characteristic of a softer filling is that the upholstery material has a more 'lived in' look, there is a great difference compared to a seat filled with a firmer material, for example Bonell springs. Fewer creases will form in this material.

4.5 Light fastness

In general we can say that any sort of upholstery will become discoloured to a greater or lesser extent in direct sunlight. However, synthetic fibres have a higher light fastness than natural fibres, which means that they discolour less quickly. Keep in mind that at a time when sustainability plays an increasingly large role, processed materials are also increasingly derived from natural fibres, which means that the upholstery may be more sensitive to the influence of direct sunlight. Parts of a sofa or chair that are not directly in sunlight will always discolor less than parts that are in direct sunlight. Therefore color difference can occur. (think of extending-relax parts or the sliding seats etc.) Extendable parts that are used less will often therefore be always different in color than the original furniture.

4.6 Colours and patterns

For furniture upholstered with a striped or patterned fabric, the pattern might not run fully over the different surfaces. In addition, there may be small differences in colour between pieces of furniture. The upholstery design of the fabric (plain or pattern) may lead to different shades of colour (e.g. in the corner piece).



4.7 Seat sheen

A seat sheen occurs under the influence of pressure, heat and moisture and can thus cause pressure points in the fibres of the upholstery fabric. The fibres can be put right again by spraying the fabric with a fine layer of lukewarm water (using a plant sprayer), then brushing it gently with a clothes brush.

4.8 Shading

Shading arises through influences of light and shade and the different directions of the fibers by fabrics. The so called “shading”. Because of this shading the fabric can show optical color differences when exposed to different angles of light. This is a characteristic of certain fabrics and is therefore no quality failure. Color differences between showroom models or swatches and the delivered furniture are possible and are no reason for complaints.

4.8.1 Color issue

Natural fibers never absorb fully the pigment. Clothes are often made of natural fibers and therefore these colors can leave marks on your couch or chair. Best to wash your new clothes before you go sit on your furniture. As soon as dark clothes get in contact with lighter colored furniture fabrics the dark color will be quicker visible. Therefore be careful with contrasting colors.

4.9 Pilling

When you use an armchair or sofa with woven fabric upholstery, small fibres can become loose and form little balls. This process, known as pilling, can also be caused by friction from a piece of clothing. Certain fabrics will be “pilling” faster than other ones. For example woolen clothes. Vacuuming and brushing too intensively will considerably increase the chance of pilling. This is why we advise you to vacuum your armchair or sofa at a low suction setting, using the brush attachment.

Pilling is caused by static electricity. The drier it is in the house, the more chance of pilling. We therefore advise you to make sure the humidity in your house is high enough (between 60 and 65%) For example; place enough plants in your house, hang a basin with water on the radiator and ventilate your house enough.

A pilling device can help to solve the pilling. Normally the pilling does not return once you used the pilling device twice.

4.10 Color migration

Color migration means that color transfer takes place by means of molecules. Molecules then move from dark color to lighter colors. Therefore, over a period of time, a dark appearance may appear over the lighter color. Color migration can occur as soon as lighter shades (such as white or grey) come in contact with darker shades (such as black, blue, red). It can occur, for example when you place a red cushion on a white sofa that there will be a red glow on the white sofa. This is not something that can be prevented and can't be cleaned

anymore. It is therefore always better to limit the contrast between the colors of 2 upholstery fabrics/PU/leather.

4.11 Wear and tear

Every fabric is subject to wear and tear. A furniture fabric that does not wear down has not yet been invented. It's important to bear in mind that an armchair or sofa with upholstery will wear more or less depending on how intensively it is used.

4.12 Maintenance and cleaning of upholstery

Just like all materials that must be used on a daily basis, the upholstery of armchairs and sofas must also be regularly cleaned and maintained. This means that stains and other dirt must be removed as quickly as possible, so that it can't be absorbed by the upholstery.

Good cleaning and maintenance will increase the practical value of your armchair or sofa. The following instructions, requirements and tips refer to armchairs and sofas with fabric upholstery.

There is an important difference between maintenance and cleaning:

- Maintenance is applicable to all kinds of upholstery. It can be compared to everyday care of the body for people. This means that soiling which occurs in everyday use (dust, soiling due to contact, etc.) must be removed through regular light vacuuming (low suction power) followed by brushing with a soft brush in the direction of the nap. What's more, you should wipe down the upholstery from time to time with a damp - not too wet - chamois cloth, because the humidity is often much too low in rooms with central heating. The humidity keeps the fibres elastic and has a positive effect on the durability of the upholstery.
- Cleaning is only required for exceptional soiling, for example for small 'accidents' that can occur in a home environment (drinks falling over, food, blood, etc.).

For fabrics a special textile set has been developed, called the Textile care set. Ask your dealer about the characteristics and manual of the products in this set.

4.13 Stain removal

In principle, stain removal is a job for specialised companies. But if you keep in mind a number of conditions, you can remove stains yourself. If in doubt we recommend that you contact a professional. It's best to remove large patches of soiling, for example food scraps, using a spoon or the back of a knife. Under no circumstances should you try to scratch away dried on stains with your fingernails, as this may damage the fibres in the fabric.

It's best to remove liquids using an absorbent cloth, but you should only blot, not rub. Next it is advisable to try cleaning the upholstery with lukewarm water (around 30°C) using a PH-neutral shampoo or fabric conditioner (see the stain table for times). In all cases, do not clean with a household cleaner, because the acids will damage the fibres in the fabric. It's important to work from the edge to the centre, in order not to make the stain bigger and to prevent circles from forming. If you do want to use a cleaning product, it's a good idea not to treat the stain directly.

First try out the product on a hidden area in order to see whether the colour stays fast. Use a soft white cloth dipped in the cleaning product. If special cleaning instructions are indicated (for example if stain protection has been added to the fabric) then this must be taken into account during cleaning. As a rule, cleaning should be easy to carry out without applying too much pressure.

After removing the stains, you can treat the entire upholstery, from seam to seam, with a damp cloth, in order to prevent circles from forming in the fabric. Next you need to remove the cleaning product applied using a dry cloth and brush the pile up again. The armchair or sofa must be completely dry before it can be used again. After drying you can vacuum the pile with a Hoover and brush it again with a soft brush.

4.13.1 Stain table

Type of fabric	Velour	Basket weave	Micro fibre	Type of fabric	Velour	Basket weave	Micro fibre
Type of stain	Cleaning recommendations (see A-G)			Type of stain	Cleaning recommendations (see A-G)		
Ballpoint	B	B	B	Lipstick	B	B	B
Beer	C	C	C	Liquor	C	C	C
Blood (dry)	G	G	G	Nail polish	D	D	D
Blood	A	A	A	Paint	D	D	D
Butter	D	D	D	Paint (oil based)	D	D	D
Chewing gum	F	F	F	Perfume	B	B	B
Chocolate milk/milk	B	B	B	Rust	G	G	G
Coal	D	D	D	Salad dressing	B	B	B
Coffe with cream	B	B	B	Shoe polish	B	B	B
Drinks/juice	C	C	C	Soot	B	B	B
Eggwhites/yolk	A	A	A	Tea	C	C	C
Faeces/urine	A	A	A	Marker	D	D	D
Food	B	B	B	Vomit	B	B	B
Grease	D	D	D	Wax	E	E	E
Ink	B	B	B				



4.13.2 Stains which you can't remove with water

- A With cold water, where necessary follow up with a shampoo and water solution. Never use hot water, because proteins will solidify.
- B Treat with a lukewarm water and shampoo solution. If the stains do not disappear after this treatment, you can treat them with cleaning fluid or a stain remover after drying.
- C Don't let stains dry! Immediately treat with a lukewarm water and shampoo solution.



4.13.3 Stains that can't be removed with water

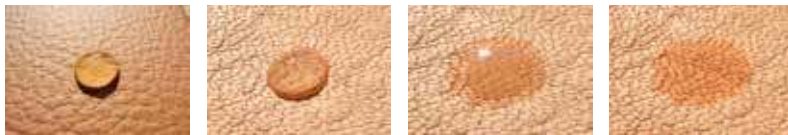
- D Treat with a solvent such as cleaning fluid, white spirit or another common stain remover.
- E Don't use an iron! Crumble off as much as possible and carefully remove. Then treat with cleaning fluid several times. Warning: with velvet there is a danger that surface damage may occur.
- F Consult a professional.
- G Dampen a white cloth with citric acid solution (1 level table spoon in 100 ml cold water) and use it to treat the stain. Treat the stain from the edge to the centre

5 Upholstery leather

5.1 Natural product

By choosing leather for your upholstery you choose a beautiful natural product. Its durable, has style and is often easy to maintain. The most beautiful/perfect hides are used for furniture leather. Leather has a character and a rich appearance and varies from hide to hide just like people. As a result of this, natural features such as insect bites, thorn or barbed wire scratches, horn bumping, scratches, neck creases, scuff marks, pigmentation stains, irregular hide structures and stretch marks can be found in your seating furniture. Each piece of hide consists out of different parts with a slightly different character; creases in the neck of the animal, some softer parts on the belly side and some harder parts on the back. These are specific characteristics of genuine leather which distinguishes itself from synthetic imitations. These specific characteristics vary from hide to hide and provide a unique character. The natural features often arise during the life of the animal and remain visible after the tanning of the leather. Especially with leather that is not provided with an extra layer of paint (the so-called aniline leather) the natural features are clearly visible. All qualities are aligned for a long and easy use. In use, the leather will always stretch a little bit,

creating creases and wrinkles. Leather is sensitive to grease and perspiration and you should avoid direct sunlight. Color differences between hides are inevitable because every hide absorbs the dyes differently. With full aniline leather the mutual color differences are much bigger than with pigmented leathers. This is primarily because pigmented leather is covered with dye while with aniline leather the dye is absorbed by the hide. Pigmented leather also uses more dye than aniline leather. Pigmented leather is therefore more covered, making it better protected and easier to guarantee color fastness. Color difference remains unavoidable.



Picture 1 shows a drop of water on pigmented cowhide. The water doesn't penetrate the leather. Pictures 2-4 show the same experiment with a leather with open pores (semi or full aniline leather).

5.2 Types of leather

There are 3 types of leather that we use for our products:

- **Aniline leather**

Aniline leather is an unprotected, breathable wild leather. This type of leather is exclusively of barrel-dyed quality and sometimes has a light transparent finish. Because of this, it gives aniline leather a beautiful natural look and is very smooth and soft. Irregular hide structures, insect bites, thorn or barbed wire scratches, horn bumping, scratches, (neck) creases, scuff marks, pigmentation stains and stretch marks form the natural and characteristic charm of this leather. Color differences with this type of leather are unavoidable and provide a unique character. Aniline leather is particularly sensitive to dirt, grease and moisture. The more it's used, the more it gets a weathered look. Aniline leather is best cleaned/maintained with the Nubuck set. Ask your dealer about the characteristics and for the instruction for use.

- **Semi-Aniline leather**

This leather type is provided with a lightly pigmented protective layer after barrel dyeing. This gives this type of leather a tranquil appearance and is very user-friendly. Irregular hide structures, insect bites, thorn or barbed wire scratches, horn bumping, scratches, neck creases, scuff marks, pigmentation stains and stretch marks will be less visible. Through use, this leather will shine more. Semi-Aniline leather is best cleaned/maintained with the Leather care set. Ask your dealer about the characteristics and for the instruction for use.

- **Dyed leather**

This leather type is provided with a covering, pigmented finish layer so that the natural unevenness is hardly visible. The applied layer ensures that the leather receives an extra protection against external influences. Dyed leather is best cleaned/maintained with the Leather care set. Ask your dealer about the characteristics and for the instruction for use.



Pure aniline leather: the pores are clearly visible, there is no color coating applied to the leather.



Semi-aniline leather: the pores are clearly visible, but a thin layer of dye has been applied to the leather.



Pigmented smooth leather: the pores are hardly visible, a thick layer of dye has been applied to the leather.



Pigmented smooth leather: the pores are no longer recognizable, a thick layer of dye has been applied to the leather.

- **Micro suede**

This is a leather type in which a microfiber cloth (polyester fabric) is glued to a recycled leather surface. Although the surface is partly leather, the micro leather needs to be treated as textile. Micro leather feels just as soft and supple as fabric, but is just as strong as leather. Because of the microfiber finish it has an appearance that is similar to nubuck leather without the usage marks becoming visible like with nubuck leather. Micro suede can be best cleaned with the Textile care set. Ask your dealer about the characteristics and for the instruction for use.

5.3 Colour difference

When you decide later on to order a new item in the same color and/or quality, there is a possibility that color difference will occur with your current furniture. This is because each type of hide has its own special characteristics. The dye can take differently in certain parts of the hide (back, neck, stomach). Due to differences in the texture of the hide, the dye can turn out darker in some parts, while the color can be lighter in other areas. The natural environment and nutrition of the cattle also play a role in this and can influence the structure of the hide. Color differences between showroom models or swatches and the delivered furniture are always possible and are no reason for complaints.

5.4 Formation of creases

Leather is a natural product, it is the hide of an animal that gets its final appearance through a series of processes (tanning). The hide consists out of fibers that are very tightly intertwined, this determines the strength and durability of the leather. This fiber structure depends on the country of origin, climate, breed, age, gender and nutrition of the animal. The fiber structure also determines the formation of the creases when using your seating furniture; additional factors are:



- Body pressure
- Body heat
- Duration of use
- Body weight
- Maintenance (insufficient maintenance will dry out the leather, which will make it stiffer and may show heavier creases)

The previously mentioned factors combined with the natural character of the leather (leather breathes), ensure that creasing of your sofa is inevitable. This is a phenomenon inherent in the processing and use of furniture leather. Of course this should not affect the quality of your seating furniture.

5.5 Maintenance and cleaning of upholstery leather

To protect the color and flexibility of the leather upholstery, we advise you not to place your seating furniture in direct sunlight and not too close to a radiator. This way you prevent damage to the color and dehydration of the leather. With only a little bit of effort you can enjoy years of a beautiful leather upholstery. The normal daily maintenance is actually limited to wiping down with a damp (natural) shammy. We advise you to reserve a separate shammy, free of soap residues or residues of other cleaning products. We also recommend that you use distilled water. Watch out with sharp objects such as belts, buckles and zippers. These can damage the leather.

5.5.1 Perspiration and medication

Every person and each body is different. It's normal for a body to release a certain amount of fluid through perspiration. Perspiration is of course healthy, but it also contains a number of chemical substances that can very slowly but surely affect the protective layer of the leather and the leather itself. Certain medications can cause chemical reactions through perspiration. There are a few known cases in which those reactions strongly affected the protective layer of the leather. In such a case the warranty doesn't apply.

5.6 Removing stains

Spilled substances are best to be removed by working inwards from the outside of the stain. Afterwards dab the stain with a tissue or cotton cloth then wipe it off with a shammy. Usually a soapy water of lukewarm water with alkaline-free soap is sufficient to treat the stain.

6 Swivel chairs

You may experience a small 'movement' when you sit forwards or backwards. This space between the tubing and the seat is required in order for the chair to swivel easily. If you were to mount the tubing more tightly on the swivel base, the swivel function would be too stiff. n.

7 Frequently asked questions

Some phenomena and changes are typical for a specific fabric or for leather. It's good to know whether something is normal or abnormal. Below you will find a few questions from our customers, along with our answer.

Question 1:

'The fabric on our sofa has random patches on it. Is that normal?'

Answer:

We call that shading or pile crush. Shiny patches appear. These are random patches that look as if water has been spilled on the fabric. In some places the pile fibres do not lie in the same direction. Depending on how you look at the surface of the fabric, with the nap or in the nap, the fabric looks discoloured. Shading doesn't have anything to do with discolouration. This is an optical effect that changes with the position of the viewer with respect to the fabric. Internationally, this is not seen by the furniture sector as a manufacturing defect.

Question 2:

'The upholstery on my armchair is already flattened. Is that normal?'

Answer:

As a consequence of your body heat, weight and moisture, pile fabrics can quickly become flat. If this happens, you can treat the desired area(s) with steam or cover them for half an hour with a damp cloth, after which you should brush the velvet with a soft brush, with the nap. Do not apply this method on synthetic velvet! Then allow it to dry for at least six hours. Be careful with chenille, polyacrylic and polyamide yarns at high temperatures.

Question 3:

'Our seat cushions aren't as comfortable as the ones in the showroom. Why is this?'

Answer:

Depending on the material you chose for the filling, the resistance of the seats in your armchair or sofa will reduce over time, particularly if you often sit for a long time in the same place on the sofa or armchair. At a certain point, the upholstery will stretch and the seats will sag. This is a normal reaction from an armchair or sofa and is not cause for concern. A new sofa or armchair may initially feel a little harder than the model which you tested in our showroom. With normal use, this feeling disappears within a short time, and you will sit just as comfortably as before.

Question 4:

'Two of our new leather armchairs have developed creases. The other chairs haven't. How is this possible?'

Answer:

The formation of creases is a normal phenomenon that doesn't have anything to do with the quality of your (leather) furniture. The fact that the two armchairs have creased and the others haven't is probably due to the fact that you often sit on the two armchairs in question, and not on the others. We advise you to regularly swap chairs.

Question 5:

'There is fluff on my loveseat. Can I exchange it?'

Answer:

No, because almost all upholstery fabrics with mixed fibres will 'pile' to a greater or lesser extent. This means that balls of fibre (or fluff as you call it) will come loose. This is a normal phenomenon that does not have a negative effect on the quality. It is best to remove the balls with a clothes shaver (available in shops selling household items).

